

TIGHT BINDING BOOK

UNIVERSAL
LIBRARY

OU_192160

UNIVERSAL
LIBRARY

आमची म्हैसूरची सफर.

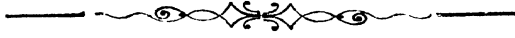
(लेखक-श्रीयुत मोरेश्वर गोपाळ काळे)



गिरसप्पाचा धबधबा.

किंमत ४ आणे.

आमची म्हैसूरची सफर.



लेखक: —

श्रीयुत मोरेश्वर गोपाळ काळे.

माझा काश्मिरचा प्रवास ह्या पुस्तकाचा कर्ता—
शिक्षक, नूतन मराठी विद्यालय हायस्कूल पुणे.



मुद्रक व प्रकाशक: —

रा. रा. शंकर नरहर जोशी

चित्रशाळा प्रेस, १०२६ सदाशिव पेठ, पुणे.

सर्व हक्क प्रकाशकाचे स्वाधीन.

सन १९३१.

किंमत ४ आणे.

अमेरिकापथदशक, राजांषे भोष्म,

मानवी अधिकार, हिंदुसंघटन

इ० आभनव प्रथमाला.

नागपूर येथील सर्व पुस्तकें व इतर सर्व प्रकारचीं

पुस्तकें मिळण्याचें एकच ठिकाण.

व्यापाऱ्यांस व वाचनालयांस भरपूर कमिशन.

मो. गो. काळे.

३८२ शनिवार पेठ, पुणे.

प्रास्ताविक.

आपल्या देशात अत्यंत श्रीमंत किंवा अत्यंत गरीब अशी दोन प्रकारची माणसेच अखंड प्रवास करीत असतात पण दोघानाहि प्रवासी म्हणणे कठीण श्रीमंताची प्रवाशी दृष्टी निराळी असते नेहमींच्या त्रासदायक व्यवसायांतून तात्पुरती विश्रांती मिळावी किंवा मनरंजन व्हावे म्हणून केवळ चैनीकरिता हा वर्ग प्रवासी बनतो दुसरा प्रवासी वर्ग साधु संन्याशी वगैरे भिक्षेकऱ्यांचा हा वर्ग अखंड पर्यटन करतो पूर्वीच्या साधुसंतानी करून ठेविलेल्या पुण्याईमुळे या वर्गालाहि कशाची कमतरता भासत नाही हा संन्याशाचा ताडा हिमालयापासून रामेश्वरापर्यंत भटकत असतो या भटकण्यात तीर्थयात्रा करणे हे ध्येय नसते किंवा परमेश्वरप्राप्तीचे ध्येय नसते हिंदुस्थानांतील एक कोट भिक्षेकरी अशी सतत पर्यटणे करून आपले उदरभरण करीत असतात या दुसऱ्या वर्गाला प्रवासी म्हणणे सुद्धा कठीण, कारण याची दृष्टी प्रवासाची नसते पहिला श्रीमंताचा वर्गहि प्रवासी दृष्टीने प्रवास करीत नसतो

पाश्चात्य देशात प्रवास करण्याला जे एक महत्त्व आहे व जो अर्थ आहे तो अद्याप आपल्या देशात नाही. कुठला कानडाचा प्रवासी अगर आस्ट्रेलियाचा प्रवासी पण तो हिमालय कसा आहे, किंवा उत्तर ध्रुवावर काय आहे, अथवा अजिंठ्याची लेणी कशी आहेत अगर साचीचे स्तूप कसे आहेत अथवा मोहाजादारोमध्मे काय शोध लागले आहेत किंवा ताज कसा दिसतो हे पहाण्याकरिता अत्यंत कष्टप्रदच काय पण कित्येक वेळा प्राणघातक असे प्रवास करीत असतो. तेथील मुलाना लहानपणापासूनच प्रवासाचे बाळकडू पाजले जाते सुटीच्या दिवसांत झुंडीच्या झुंडी बाहेरगावी प्रवासाला जात असतात. प्रवास करणेही आपल्याकडे चैनीची बाब जशी समजली जाते तशी तिकडे समजली जात नाही आमच्याकडे प्रवास न करण्याला पैशाचा अभाव हे कारण नसून अद्याप प्रवाशी वृत्ती बनली नाही हेच खरे कारण आहे दरवर्षी आमचे देशात हजारों पाश्चात्य प्रवासी येऊन जातात व काश्मीरसारखे नंदनवन पाहून जातात पण आमच्या श्रीमंताजवळ पैसा असला किंवा सवड असली तरी ते काश्मीरकडे जाणार नाहीत व आपले घर सोडणार नाहीत.

खरी अडचण प्रवासाची हौस असणाऱ्या पण जवळ पैसा नसणाऱ्यांची त्यातील दुसरा भाग म्हणजे पैशाचा अभाव हा प्रवासाच्या हौशीआड कसा येत नाही हे श्री काळे यानी उत्तम प्रकारे आपल्या प्रवासांनी सिद्ध केले आहे थोडक्या पैशात इच्छा असल्यावर प्रवाम कमा करता येतो हे त्यानी आपल्या नेपाळच्या व काश्मीरच्या प्रवासांनी दाखवून दिले आहे श्री काळे याना हा जो प्रवास केला तो हवा पालटण्याकरिता किंवा देशपर्यटनाकरिता केला नसून शिक्षणाकरिता व अनुभवाकरिता केला बेकन हा एक मोठा निबंकार होऊन गेला त्याने प्रवाशांनी नव्या ठिकाणी काय काय पहावे याचे एक उत्कृष्ट टिपण दिले आहे तो म्हणतो “ प्रवाशांनी राजदरबार, न्वायालय, देवालये, स्मारके, गावाचे तट, बंदरे व गोद्या, उध्वस्त भाग व जुन्या वस्तू, वाचनमंदिरे, कॉलेजे, व्याख्याने व वादविवाद, आरमार व नौका, घरे, सरकारी व खासगी फ्रीडोयाने, सन्नागारे, दारु-गोळ्याची ठिकाणे, द्रव्याच्या उलाढालीची ठिकाणे, बाजार, शिपायाच्या कवायती, नाटक, जवाहीरखाने इत्यादि पहावे. याखेरीज लग्न, अत्यंविधी, फार्शीची शिक्षा, मेजवान्या, वगैरेहि पहाव्या ज्या ठिकाणी जावयाचे तेथील थोडीशी भाषा यावी, बरोबर तेथील वाटाड्या घ्यावा व त्या गावाच्या माहितीचे पुस्तक जवळ असावे त्याने एका गावात फार दिवस राहू नये व राहिलेच तर वारंवार घरे बदलावी त्यानी त्या त्या गावच्या प्रसिद्ध व्यक्तींच्या गाठी घ्याव्या व त्याच्या जीवनकमाशी त्याची कीर्ती ताडून पहावी. त्यानी रोजनिशी ठेवावी पण परत प्रवास करून आल्यानंतर आपल्या पोषाखात अगर वागणुकीत फरक करू नये. ” बेकनच्या वेळेपेक्षा हल्ली प्रत्येक गावात बरेच पहाण्यासारखे असते, त्याचप्रमाणे साधनेहि वाढली आहेत आज प्रवासाच्या स्मृतीचे फोटोग्राफ हे उत्कृष्ट साधन झाले आहे पण साधने वाढली असली तरी प्रवाशाने प्रवास करताना जी सूक्ष्म दृष्टी ठेवावयाची ती बदलली नाही श्री काळे हे या दृष्टीनेच प्रवास करित असतात हे त्यांचे प्रस्तुतचें प्रवासवर्णन वाचून खात्री होईल.

प्रवासामुळे ज्ञानात तर भर पडतेच, पण आपल्या विशिष्ट गावी राहून दृष्टीला जो आकुंचितपणा आलेला असतो व आपण सर्वत्रेष्ट ही जी भावना असते ती नाहीशी होते. पाश्चात्यराष्ट्रांतील लोकांमध्ये धाडस व प्रवासाची आवड हे गुण असल्यामुळे ते पुष्कळ गोष्टी शिकले. किंबहुना त्यांच्या साऱ्या ऐश्वर्याचा

(३)

उगम या प्रवाशी वृत्तीत आहे असें दिसून येते तेव्हा पूर्वीच्या कल्पना आपण टाकून देऊन प्रवाशी वृत्तीचे बनले पाहिजे. दुसऱ्यानी लिहिलेली प्रवासवर्णनेंही जिज्ञासा उत्पन्न करूं शकतात, ती तृप्त करू शकत नाहींत म्हैसूरचे प्रवासवर्णन वाचून आता म्हैसूरला जाण्याचें कारण नाहीं अमें वाटणारा वाचक अगदींच निरुपयोगी प्रवासवर्णने अशी अमाबीत की, तीं वाचलीं असता आपण तेथे कधी जाऊ अशी उत्सुकता वाटली पाहिजे श्री काळे याचे हें प्रवासवर्णन उत्सुकता उत्पन्न करणारें आहे असें दिसून येते तेव्हा श्री काळे हे करीत असलेल्या कष्टप्रद प्रवासाचे चीज जर आपण प्रवास करूं लागलो तरच खरे होणार आहे त्यांच्या अनुभवावरून इच्छा असली म्हणजे मार्ग कसा सापडतो हें उत्तमपणें समजून येते तेव्हा वाचकानी त्यांच्या लिहिण्याचें सार्थक त्यांच्याप्रमाणे बनून करावे अशी प्रार्थना करून हे प्रास्ताविक चार शब्द पुरे करतो

पुणें ता
३१।८।३१ }

त्र्यं. र देवागिरीकर
संपादक चित्रमयनगत पुणे.

पुस्तककर्त्याचे चार शब्द.

१९२९ साली काश्मीरचा प्रवास केला व त्याचें पुस्तक १९३० साली प्रसिद्ध केले काश्मीरचा प्रवास करून आल्यानंतर मिचडीस गेल्यावेळी तेथील प्रवासप्रिय वकील श्री नानासाहेब जोग ह्याची गाठ पडली तेव्हा ते म्हणाले “ काश्मीरला जाण्यापूर्वी मजला का सांगितलें नाहीं मी तुमच्याबरोबर आलों असतो, ” मी त्यास म्हणालों “ तुमचें व माझें कसे जमलें असतें ? मी गरीब मनुष्य पायीं प्रवास करणार तुम्ही मोटारींतून जाणार, म्हणून तुम्हांस कळविले नाहीं ” ते म्हणाले—आपण दोघेही मोटारनें गेलों असतो मी तुमचा सर्व खर्च केला असता मजला सोबतीची जरूर होती तेव्हा मी त्यास पुढे तुम्हांस कोठेही जाणे असल्यास मजला कळवा तुमचें पडेल तें काम करण्यास व तुमच्याबरोबर वाटेल तेथें येण्यास मी तयार आहे, मात्र माझा सर्व खर्च तुम्ही सोसला पाहिजे, माझी खर्च करण्याची शक्ति नाहीं असे सांगितलें व तें त्यानीं मान्य केलें व त्याप्रमाणें १९३० च्या मे व जूनमध्ये मी त्याच्याबरोबर बदरीकेदार व सिमला, मसुरी, नैनीताल वगैरे बऱ्याच ठिकाणी प्रवास केला व नाताळच्या रजेत म्हैसूरच्या प्रवासाचा योग त्याच्यामुळें आला व १९३१ च्या उन्हाळ्याच्या सुट्टीत गंगोत्री जम्नोत्रीचा प्रवासही त्याच्यामुळें घडला

शक्य तों पायीं प्रवास करावा असा माझा नियम आहे परंतु पायीं प्रवासास वेळ फार लागतो इतका वेळ सर्व उद्योग मंभाळून वाट्यास येत नाहीं म्हणून हा श्रीमंती प्रवास (सर्व प्रवास गाडी, मोटार, टागा ह्यांच्याच साहाय्यानें झाला) करण्याची आलेली संधी दवडली नाहीं त्यामुळें सकटें अशी प्रवासांत आलोंच नाहींत व अर्थात् त्यातून निभावण्याच्या मार्गाचा शोधही करावा लागला नाहीं

श्रीमताच्या मुलास द्रव्यसाहाय्यामुळें कठीण परिस्थितीशीं झगडावें लागत नाहीं म्हणून तीं जशी गरिबाच्या मुलापेक्षा मूर्ख निपजतात तशीच काहीं अशी स्थिति ह्या प्रवासाची झाली आहे इतर श्रीमताच्या प्रवास वर्णनाप्रमाणेंच हें प्रवासवर्णन तयार झालें आहे परंतु असलेली माहिती मराठी वाचकांपुढें माडण्याचा मोह न आवरल्यामुळें तें लिहून प्रसिद्ध करण्याच्या

भानगडोत पडलो आहे ह्या प्रवासांत मनुष्य स्वभावाची फारशी ओळख करून घेता आली नाही कारण ज्या गरिबाची ओळख करून घ्यावयाची ते रस्त्यानें पायीं चालत होते व त्याचीं पर्वां न करणाऱ्या मोटारींतून आम्ही मोठ्या वेगानें पुढे चाललो होतो. पुण्यास श्रीमंताच्या मोटारीचा सुळसुळाट झाल्यापासून पादचारी गरिबांच्या वाठ्यास चिखलानें भरलेलीं गटारें आलीं आहेत. रस्त्याच्या मधून चालण्याची सोय नाहीशी झाली आहे कोणत्या वेळीं मागून मोटार येऊन धक्का देऊन जाईल त्याचा नियम नाही अशी परिस्थिति उत्पन्न झाली आहे. तरी ही हिंदुस्थानात भाडवळवाल्यांचें राज्य असल्यामुळें श्रीमंतांचीं दुष्कृत्यें सहजगत्या नजरेस पडली (कारण सदाचरणानें श्रीमंत होणें हल्लींच्या काळात तरी फारसे शक्य नाही) ती मराठी वाचकापुढें माडण्याचा व गरिबांच्या परिस्थितीची शक्य ती माहिती वाचकांस देण्याचा यथामति प्रयत्न केला आहे

माझ्या काश्मिरिच्या प्रवासास मराठी वाचकांनी माझ्या कल्पनेच्या बाहेर उदार आश्रय दिला आहे व आमच्या शाळेंचे चालक मे प्रो. दत्तो वामन पोतदार, B.A. व मे प्रो महादेव रामचंद्र परांजपे, M.A. Bsc. ह्यानीं पुस्तक शाळेंतील विद्यार्थ्यांस सुटीतील वाचनाकरिता नेमून आपली सक्रिय सहानुभूति व्यक्त केली आहे ह्याबद्दल मी त्याचा अत्यंत आभारी आहे. तसेंच साहाय्य ह्याही पुस्तकास मिळेल अशी मी आशा करितों

ह्या प्रवासवर्णन प्रसिद्धीस बऱ्याच सद्गृहस्थांचे साहाय्य झालें आहे. माझे मित्र श्री गोपाळ श्रीनिवास निंबर्कर ह्यानीं अत्यंत मेहनतीनें पुस्तकात घालण्याकरिता सुंदर नकाशा काढून दिला त्याचप्रमाणें मजकुरातही अनेक दुरुस्त्या सुचविल्या त्याबद्दल मी त्याचा अत्यंत आभारी आहे.

माझे स्नेही श्री रघुनाथराव खरे (पडिसनच्या मराठी चरित्राचे कर्ते) ह्यानींही मजकूर तपासणें पुढें तपासणें वेगरे कामात फार मदत केली आहे त्याबद्दल त्याचाही मी फार आभारी आहे. पुस्तक लिहितांना श्री टी के सुब्बाराव यांच्या म्हैसूर गाड्चवा फार उपयोग झाला आहे त्यातील चित्रेही पुस्तकांत घातली आहेत तसेंच प्रो पोफळे ह्यानीं स्वतः घेतलेलींही काहीं चित्रे पुस्तकांत घालण्याकरितां दिलीं ह्याबद्दल त्या उभयतांचें आभार मानावे तितके थोडेच होणार आहेत

(६)

दे. भ. त्र्यंबकराव देवगिरीकर, B A संपादक चित्रमयजगत्
ह्यांची मजबर पूर्ण कृपादृष्टि आहे तेव्हा त्यांना मी प्रस्तावना लिहिण्याची
विनंति केली व ती त्यांना आनंदाने मान्य करून मोठी मार्मिक प्रस्तावना
लिहून दिली ह्याबद्दल त्यांचे आभार मानावे तितके थोडेच होणार आहेत

दे. भ. वासुकाका जोशी मालक चित्रशाळा व श्री. शंकरराव जोशी
मॅनेजर चित्रशाळा ह्यांच्या कृपेशिवाय माझी पुस्तके बाहेर पडणे शक्यच
नव्हते. तेव्हा त्यांचे उतराई होणे नुसत्या शब्दांनी शक्यच नाही. तेव्हा
त्यांना अशीच कृपादृष्टी पुढे ठेवावी एवढीच त्यांना विनंति आहे

माझी इतर खेही मंडळी ज्योतिषि निळकंठराव लवाटे श्री यशवंतराव
रानडे, सुप्रसिद्ध चित्रकार श्री नाडगौडा ह्यांनाही आपुलकीच्या भावनेने
मजला शक्य ती मदत केली ह्याबद्दल त्यांचाही मी फार आभारी आहे.

शेवटी ज्या परमेश्वराच्या कृपेने हा प्रवास सिद्धीस गेला त्या परमेश्वराचे
आभार मानून व “ माझ्या हिमालयांतील यात्रा ” ह्या नवीन तयार
होणाऱ्या तिसऱ्या पुस्तकासही उदार आश्रय देण्याबद्दल जनताजनार्दनास विनंति
करून मी आपली प्रस्तावना पुरी करतो

सर्वांचा नम्र,


सूतन मराठी विद्यालय }
हायस्कूल, पुणे शहर. }
ता १ सप्टेंबर १९३१ }

मोresh्वर गोपाळ काळे.




ती० रा. रा. नीलकंठ गोपाळ काळे.

डिस्ट्रिक्ट कोर्ट-ठाणे




अर्पण-पत्रिका.

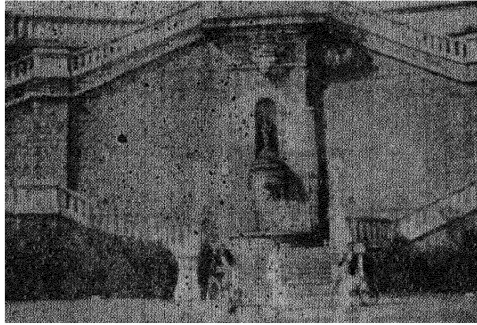


केला ग्रंथ यथामती जरि मला चातुर्य नाही खरें ॥
बंधो जोडुनि हात तो तव पर्दी मी अर्पितों आदरें ॥
प्रेमाचें मम चिन्ह हें समजुनी घे नीलकंठा करीं ॥
आशिर्वाद तुझा मिळेल हृदयीं उत्साह वाढे तरी ॥ १ ॥

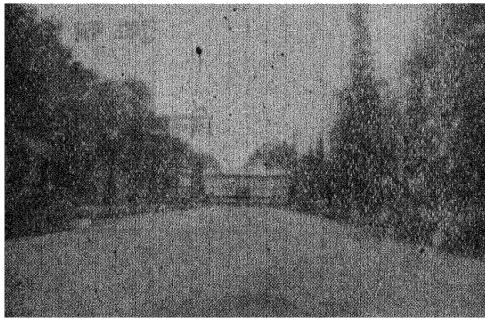
तुझा नम्र बंधु,

विनायक ऊर्फ मोरेश्वर.

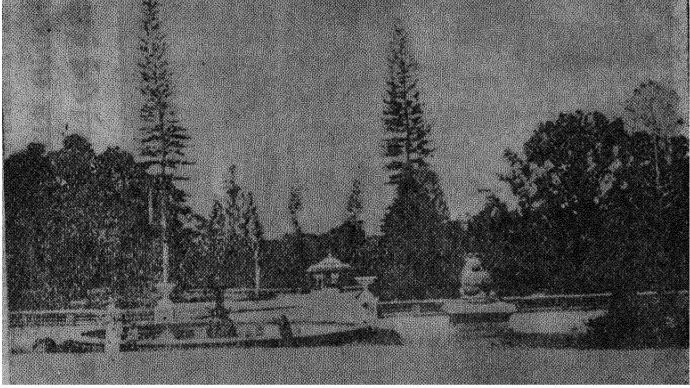




कावेरीचे देऊळ, कृष्णराज सागर तलाव.



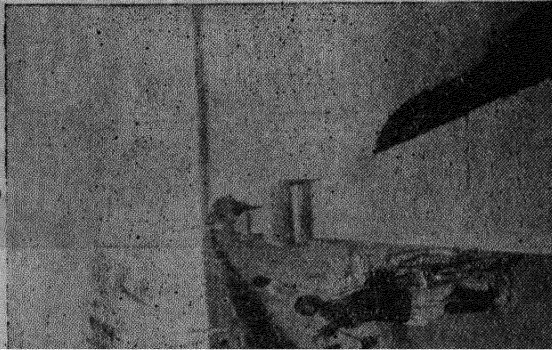
टिपूचा दर्यादौलत महाल, श्रीरंगपट्टण.
फोटोग्राफर—प्रो. पोफळे परशुरामभाऊ कॉलेज, पुणे.



लालबाग, बंगलार.



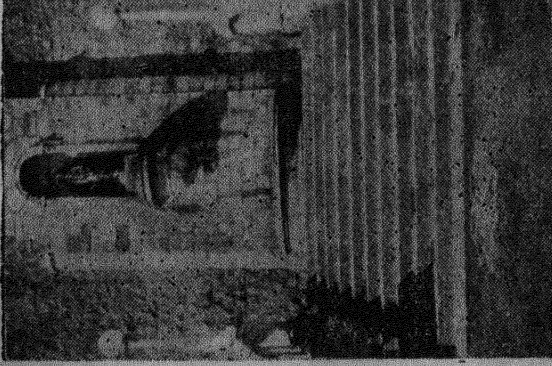
बंगलार बाजार.



कृष्णराज सागर बंधान्यावरून
दिसणारा देखावा.



कृष्णराज सागर बाग.



कावेरीचे देऊळ.

कृष्णराज सागर तलाव.

फोटोग्राफर-प्रो पोफळे परशुरामभाऊ कोलिन, पुणे

आमची म्हैसूरची सफर.

(लेखक—पारेश्वर गोपाळ काळे, पुणे.)



एक दिवसापासूनची इच्छा होती, की एकवार म्हैसूर संस्थान पाहून यावे कारण सध्या असलेल्या संस्थानात ते एक सुधारलेले संस्थान आहे ती इच्छा पूर्ण होण्याचा योग गेल्या नाताळच्या सुट्टीत भिवडी येथील सुप्रसिद्ध वकील श्री नारायण सदाशिव ऊर्फ नानासाहेब जोग्याच्या कृपेने आला कारण त्यांनी माझा सर्व खर्च सोसण्याचे कबूल करून मजला बरोबर घेतले साधारणत म्हैसूर संस्थान व आमपासची ठिकाणे पाहाण्यास २०।२५ दिवस तरी पाहिजेत परंतु रजा फक्त ११ दिवसच होती तेव्हा शाळाधिकार्यांना जादा रजेबद्दल विचारिले व सुट्टीम जोडून ४ दिवस रजा त्यांनी मोठ्या मेहेरवानाने दिली त्यामुळे बराच भाग पाहाण्यास सापडला प्रो. भाटे याचा म्हैसूरचा प्रवास हे पुस्तक आणविले श्री एन्टी ठाकूर याचा Echo from Mysore हा लेख फ वॉ बुलेटिनमधून वाचला बऱ्याच मडळांची गाठ घेऊन ठेवली माझे स्नेही श्री य न गोडबोले ह्याचे चुलते बगलोर येथे असतात त्याची चिठ्ठी घेऊन ठेवली व ता २४-१२-३० रोजी दुपारी ४॥ च्या गाडीने मी व श्री नानासाहेब जोग अशा दोघानी पुणे स्टेशन सोडले निरोप देण्याकरिता माझे स्नेही श्री गोपाळराव निंबवीकर हे स्टेशनवर आले होते त्यामुळे त्याची बरीच मदत झाली गाडीत जागाही चांगली मिळाली. पुण्याहून एकदम बगलोरला उतरून पुढे क्रमाक्रमाने म्हैसूर पाहण्याचा कार्यक्रम होता पुण्याहून बगलोरला जाण्यास २ रस्ते आहेत, एक M. S M रेलवेच्या गाडीने थेट बगलोरला वाटेत न उतरताच जाता येते परंतु पॅसेंजरने गेल्यास २ दिवस लागतात मेलने

गेल्यास १॥ दिवस लागून गर्दीचा त्रास होतो व २॥ रु पॅसेजरपेक्षा जास्त पडतात म्हणून आम्ही मद्रास फास्ट पॅसेजरने निघालों, ते दुसऱ्या दिवशीं (२५।१२।३०) रोजी सकाळीं ६॥ वाजतां गुंटकल नावाच्या स्टेशनवर पोहोचलो येथून बंगलोरकडे जाण्याकरिता दुसऱ्या गाडीत बसावें लागते. दुसरी गाडी ८-५० ला सुटावयाची होती, म्हणून जमल्यास गाव पाहून यावें व फराळ करूनही यावें, असा विचार होता परंतु गाव स्टेशनपासून बरेच दूर असावें असे दिसून आलें, म्हणून स्टेशनवरीलच दुकानात काफी, इडली, तोशा ऊर्फ साजा, वगैरे फराळ केला येथेंच आमच्या परशुरामभाऊ कालेजमधील प्रो पोफळे व त्याचे स्नेही वगैरे मंडळी भेटली नंतर गाडीत येऊन बसलो व गाडी ८-५० ला सुटली

म्हैसूरच्या सुंदर प्रदेशातून प्रवासास सुरवात झाली जिकेटिकडे ताबडे गुळगुळीत दगड पसरले होते मधुनमधून हिरवीगार शेते, त्यात काम करणारे शेतकरी, जवळच बगडणारी त्याचीं मुलें व आपल्या नवऱ्यास मदत करण्यास तयार असलेल्या शेतकऱ्याच्या बायका नजरेस पडत होत्या तो देखावा पाहाण्यात ३ तास केव्हाच निघून गेले व आमची गाडी धर्मपुरम् नावाच्या स्टेशनात सुमारे १२। ला येऊन थडकली येथें गाडी सुमारे -११- तास थांबणार होती येथे स्टेशनमध्येंच ब्राह्मणाची खाणावळ आहे. तीत माणशीं ६ आणे प्रमाणें जेवण मिळते जेवण गाडीत नेणे असल्यास १।२ आणे जास्त पडतात, परंतु सामान्य आहार असणाऱ्या २ माणसास पुरेल इतकें जेवण आठ आण्यात वाढून देतात मी तेंथेच जेवणे पत्करले व श्री नानासाहेबांस गाडीत जेवण नेऊन दिलें इकडल्या प्रातात रोटीभाकरी वगैरे खाण्याची पद्धत नाहीं प्रथम वरणभात, मग सारभात व शेवटी ताकभात असा तीनही वेळा भातच खाण्याचा प्रघात आहे. सुमारे १२ वाजता गाडीने धर्मपुरम् सोडलें. गावाजवळच एक मोठा तलाव नजरेस पडला. ह्या तलावाच्या पाण्याचा गावास व शेतास उपयोग होतो

म्हैसूर संस्थानात प्रवाशास आश्चर्यकारक वाटणारी महत्त्वाची गोष्ट म्हणजे जिकेटिकडे सारखे लागणारे तलाव पाण्याची सोय तलाव बांधून केली नाहीं, असें एकही गाव माझ्या पाहाण्यात आले नाहीं. प्रत्येक गावाची पाहाणी करून कोठे कोठें बांध घातले असता गावातील लोकास पिण्यास व शेतास पाणी मिळूं शकेल ह्याचा विचार करून सारखे ठिकठिकाणी तलाव तयार केले आहेत हे तलाव सुमारे ३९००० आहेत **म्हैसूर** संस्थानात पाऊस सरासरी ३० इंच पडतो परंतु पावसाने आणलेले पाणी

नद्याच्या द्वारे वाहून जाऊं घावयाचें नाहीं, तर तें आडवून ठेऊन त्याचा सदुपयोग करण्याचा पब्लिक वर्क्स डिपार्टमेंटचा प्रयत्न चालूला आहे ज्या गांवाजवळ तलाव बांधणें शक्यच झालें नाहीं, त्या गावास कोठे तरी लांब तलाव बांधून त्याचें पाणी पुरविण्याचा उपक्रम केला आहे काहीं तलावाचे क्षेत्रफळ ४० चौरस मैलापर्यंत वाढलें आहे बहुतेक नद्या, नाले, ओढे ह्यास ठिकठिकाणी बंधारे घालून पाणी आडवून ठेवलें आहे, व ह्या आडविलेल्या पाण्याचे सारखे पाट काढून पाणी चौफेर खेळविलें आहे म्हैसूर संस्थानचे क्षेत्रफळ जवळजवळ ३०००० चौरस मैल आहे म्हणजे ३ चौरस मैलास ४ तलाव हें प्रमाण पडते हे प्रमाण आश्चर्यकारक नाहीं, असे कोण म्हणेल ? आमच्या कोंकण प्रांतात पावसाचें मान सरासरी ८० ते १०० इंच असूनही उन्हाळ्यात कित्येक खेडेगावास पिण्यासही पाणी मिळण्याची मारामार पडते पाण्याकरिता प्राण कंठी येताना अशी स्थिति रायगडच्या पार्या प्रवासाच्या वेळी माड्या नजरेस आली हीच परिस्थिति इतर देशी संस्थानातही आहे

कोठे गाईवर कर बसव, कोठे म्हशीवर कर बसव, असे कर बसवून उत्पन्न वाढवावयाचे शेतसाऱ्याची वाढ करण्याकरिता अधिकारी नेमावयाचे (शेतकऱ्याच्या दुःस्थितीची चौकशी करण्याकरिता नव्हे हो) व त्यानी २५ टक्के वाढ सुचवली पण आम्ही कृपाळूपणे १०॥ टक्केच केली, म्हणून बदाई मिरवावयाची व आपल्याविरुद्ध विद्वानानी (!) तोडें उघडूं नयेत म्हणून त्याच्या तोडास कुलूप पडेल, अशी बक्षिसे, छापण्यास मदत वगैरे खर्च गरीब रयतेच्या तोंडाचा घास काढून करावयाचें, नको त्या विषयावर निबंध मागवून १००० रु बक्षिस लावावयाचें, नाहीतर गरीब कारकुनास महिना तत्त्व १५ रु पगार देऊन शेजारच्या गावात स्काउट मदीर बावण्याकरिता मोठी मदत करावयाची, असले चाले करणाऱ्या संस्थानिकानी युरोप अगर ऑस्ट्रेलिया या देशाच्या सफरी मारण्यापेक्षा एकवार म्हैसूरची सफर मारावी व गरीब प्रजेकरिता कमीत कमी काय करिता येईल, ह्याचा विचार करावा इंग्रजांत "Charity begins at home" ही म्हण प्रचलित आहे तिचा अर्थ तरी निदान इंग्रजापासून शिकून यावा नुसताच बादशहाशी संबव जोडून नये म्हैसूरमध्ये नौकराच्या पगाराचे मानही बरे आहे इतकेच नव्हे तर इतर ठिकाणच्या मानाने थोटे जास्तही आहे. कारण नुकत्याच म्हैसूरमध्ये झालेल्या एका सभेत संस्थानातील नौकराचे पगार कमी करावे असे ठराव झाल्याचे ऐकिले नौकरास १०० रु महिना पगार दिला कीं तें

प्रपच भागाविषयाकरिता प्रजेस छळून पैसे काढणारच कोणता सस्थानिक १५ रु त प्रपच भागतो असें दाखवून देऊ शकेल ? परंतु प्रजेस बेजबाबदार सस्थानिक ह्याची पर्वा करितात कशास ! पाण्यामुळे उत्पन्नाची वाढ झाली आहे व शेत-करीवर्ग सामान्यतः सुखी आहे अशा उत्तम सौईचे कारण राज्यास लाभलेले चांगले दिवाण व निपुत्रिक राजे असावे असे वाटते

म्हैसूरच्या गादीवर बसलेल्या कोणत्याहि राजास औरस सतति नाही, म्हणूनच ते प्रजेवर मुलाप्रमाणे प्रेम करित असावे आणि ह्याकरिताच मला वाटते, नुकताच एका सस्थानिकाचा मुलगा आपल्याकडे नेऊन देवाने त्यास प्रजेकडे लक्ष देण्यास भाग पाडण्याचा विचार केला असावा दिवाण पूर्णग्या, शेषाद्रि अद्यर, सर विश्वरग्या, इत्यादि दिवाणांनी राज्याच्या भरभराटीकरिता अतिशय प्रयत्न केले असो. आमची गाडी रात्री ८ वाजता **बंगलोरच्या** स्टेशनवर येऊन सुखरूप पोहोचली. स्टेशनला लागूनच 'Thotappah Chetty's choultry—थोटापा चेट्टी याची धर्मशाळा आहे तीत वरती करण्याचे ठरविले धर्मशाळेचे नाव 'Traveller's Companion नावाच्या पुस्तकावरून समजले होते धर्मशाळा बाधणाऱ्या लोकांपैकी बऱ्याच लोकांचा हेतु आपले नाव सर्वत्र पसरवा असा दिसतो आणि तेही बरोबरच आहे कारण मोठमोठ्या धर्मशाळा बाधण्यास पैसा लागतो व तो पैसा मिळवितांना बऱ्याच अन्याय, जुलूम वगैरे करूनच मिळवावा लागतो अशा लोकांची दानत कशी असणार हे उघडच आहे शेकडा नव्वद धर्मशाळाचे कारकून अगर वहिवाटदार प्रवाशाशी वेसुर्वतखोरपणाने वागणारे असतात, अमें माझ्या नजरेस आले आहे अर्थात् जसा मालक तसाच त्याचा नोकर धर्मशाळेच्या व्यवस्थापकाने जागा नाही, चालते व्हा म्हणून स्पष्टच सांगितले परंतु दडोली केत्याखेरीज जागा मिळत नाही असा आमचा पूर्ण अनुभव असत्यामुळे तसेच राहिलों व एक गृहस्थ खोली सोडून गेत्यानंतर तीत घुसलो ज्या खोल्याम कुलपे होती त्या उघडून देण्याचे कारकुनाच्या हातात होतें परंतु रिकाम्या खोलीत घुसू नका, हे त्यास सांगता येईना कारण आम्ही जादा बाचाबाच केल्यास सर्व अन्न चवाठ्यावर यावयाची, ही एक भीति कारकुनास असतेच ह्या धर्मशाळाचा अगदीं गरिबास फार थोडा उपयोग होतो मात्र श्रीमतास चांगला उपयोग होतो कारण त्याच्याकडून धर्मशाळेच्या कारकुनास काही चिरिमिरी मिळण्याचा संभव असतो आम्ही डोक्यावर बोजा घेऊन तेथें हजर झालों अर्थात् चिरिमिरी मिळणे त्यास कठीण वाटले म्हणून त्याने जागा नाकारली

असल्या धर्मशाळा निवळ धार्मिक ढोंगाकारिता वाधणाऱ्या लोकांची अबू चवाढ्यावर माडण्याच्या उद्योगास आता लागले पाहिजे “ मला काय त्याचे ” असे म्हणून स्वस्थ बसून भागणार नाही कित्येक धर्मशाळा वाधणारे लोक वारंवार सारवणे, जमीन करणे वगैरे त्रास नको म्हणून धर्मशाळेस फरशी करून टाकतात परंतु फरशीवर पसरण्याइतके गरम कपडे गरिबाजवळ नसत्यामुळे त्याचे झोपण्याचे फार हाल होतात जमीन नुसती असल्यास तीवर एक थोतर पसरल्यासही ऊब येते तशी ऊब फरशीवर येत नाही आम्ही गेलो तो बरेचसे गरीब लोक बाहेर थंडीत, पावसात कुडकुडत वसले होते व धर्मशाळेचा कारकून बऱ्याच खोल्यांना नुसती कुलपे ठोकून घेऊन गप्पा मारीत ऑफिसात बसून त्या गरीब लोकास येथे बसू नका, तेथे बसू नका, चालते व्हा, असे हुकूम नोंकराकडून फर्मावीत होता धर्मशाळा नावाच्या काही इमारती लोणावळी येथे आहेत, परंतु त्यात राहाण्याकरिता जागा देण्याचा हक्क मालकानी राखून ठेवला आहे त्याचा परिणाम उन्हाळ्यात एकाद्या गरिबास त्या धर्मशाळाचा उपयोग (ज्यास लोणावळ्याचे ७५-८० रु भाडे भरणे शक्य नाही) न होता मालकाचे २००-३०० रु पगार भिळविणारे म्नेहीमोवती यासच बहुवा होतो नाव मात्र बदलण्यास मालक तयार नाहीत नाव धर्मशाळाच पाहिजे ! असो

दुसऱ्या दिवशी सकाळी प्रातर्विधी उरकून जवळच्या दुकानात कॉफी व उपमा ऊर्फ घावन वगैरेचा फराळ करून भिवंडी येथील सुप्रसिद्ध यंत्राचे कारखानदार श्री गोपाळराव दांडेकर ह्यानी चामराज पेटम ये उबडलेत्या ऑफिसची चवकशी करीत चालण्यास सुरवात केली कारण त्या कपनीचे मॅनेजर श्री बापुराव गोडबोले यास मी पत्र आणिले होते व श्री नानासाहेब जोगांची व त्याची जुनी ओळख होती पुण्याच्या मानाने बंगलोर शहर फारच स्वच्छ दिसले सकाळीच सर्व घरापुढची जागा पाण्याने माफ करून त्यावर ठिकठिकाणी सुंदर रागोळ्या काटल्या होत्या, तर काही ठिकाणी नगरवासिनी ब्रिया ते काम मनापासून करण्यात गहन गेलेल्या दिसत होत्या. थंड वेळ, स्वच्छ हवा, सुंदर रस्ते व त्यावर रागोळ्याचे काम करणाऱ्या सुंदर ब्रिया असा देखावा असल्यानंतर कोणता आळशी मनुष्य आपत्या बिछान्याचा त्याग करून त्या रस्त्यावरून एकादा फेरफटका मारून येण्याची इच्छा करणार नाही !

सुमारे अर्धा मैल विचारीत विचारीत चालून गेत्यानंतर एक चर्च लागले

चर्चच्या बाहेरच कुमारी मेरीचा पुतळा माणसाच्या एवढा बसविला असून त्यापुढे काही मेणबत्या जळत होत्या व समोरच अंधश्रद्धालु लोक उभे राहून प्रार्थना करीत होते एक खिस्ती भटजी त्यास मदत (प्रार्थनेच्या कामात) करीत होता प्रार्थना आटपेपर्यंत तेथेच उभा राहिलो देवळाच्या बाहेर पडतो तोंच पावमाम सुरवात झाली ह्या दिवसात पाऊस पडेल अशी कल्पना नव्हती, म्हणून छत्र्या वगैरे काही आणल्या नव्हत्या, त्यामुळे तसेच एका कॉफी क्लबांत शिरलो कॉफीस उदार आश्रय दिल्यामुळे पाऊस थाबेपर्यंत तेथे बसण्याचा आम्हास हक्क प्राप्त झाला इकडे चहाची दुकाने जवळजवळ नाहींत सर्वत्र Brahmin's Coffee club अशा पाठ्या इपर्जांत व कानडांत आढळतात ह्या ठिकाणी मधूनमधून चहा मिळतो परंतु लोक फारकरून कॉफीच पितात कारण तीहि चहाइतकीच स्वस्त म्हणजे ४।५ पैसे कप भावाने मिळते मात्र ह्या दुकानात कॉफी वगैरे पिण्याकरिता चिनीमातीच्या कपवशाचा उपयोग करीत नाहींत पितळी भाडींच उपयोगात आणतात.

कॉफीगृहाजवळच चामराज पोष्ट ऑफीस होतें व त्याच्या समोरच G. G. Dandekar & Co अशी पाटी आढळली लगेच आत शिरलो श्री गोडबोले भेटले ते आम्ही येणार म्हणून वाटच पहात होते त्यांना चहाकॉफी बदल विचारले, परंतु नैमित्तिक व प्रासंगिक कॉफीपान झाले असत्यामुळे आम्ही काहीच नको म्हटले. ते म्हणाले भोजनास या परंतु प्रवासात दुसऱ्याकडे भोजनास ठरत्या वेळी जाणे महाग पडतें एकाद्या लाबच्या ठिकाणी गेलों, जवळ दुसरे ठिकाण पहाण्यासारखे असले, तर ते सोडून परत फिरावे लागते व दुपटचौपट खर्च होतो त्यापेक्षा तेथेच कोठे खाणावळींत जेवणे परवडते म्हणून केव्हातरी फराळ करण्यास येण्याचे अभिवचन त्यास देऊन पुढील चवकशीस लागलो त्याम बरोबर घेऊन प्रथम बंगलोरच्या मार्केटमध्ये गेलों मार्केट चागले मोठे बावले असून त्यात सर्व प्रकारच्या भाज्या, फळफळावळ वगैरे जिनसाची दुकाने आहेत मार्केटच्या सर्भोवती मोठा प्रशस्त रस्ता आहे त्यावर माणसाची बरीच गर्दी होती त्या रस्त्यावर टागामोटार वगैरे वहानाना फिरण्याची सक्त मनाई असत्यामुळे पादचारी गरीब लोकास निर्धोर्कपणें बाजार करिता येतो ही गोष्ट इतर शहरातील म्युनिसिपालिच्यानी लक्षात ठेवण्यासारखी आहे मार्केट ज्या भागात आहे, तेथील इतरहि इमारती मोठ्या भव्य व प्रेक्षणीय आहेत रस्ते चागले रुद असून त्यास फुटपाथहि मोठमोठे आहेत मोटारी, झटके

(एक घोड्याची गाडी), मोटार-बस वगैरे वहाने पाहिजेत तितकी व स्वस्तहि मिळू शकतात मार्केट पाहून श्री गोडबोले यास निरोप दिला व मोटारबस-मध्ये माणशी २ आणे भाडे देऊन कॅन्टोन्मेंटचे तिकीट काढून बसलो जाताना सारख्या मोठमोठ्या सुंदर इमारती लागत होत्या रस्तेहि चागले असून मधूनमधून बागाहि दृष्टीस पडत होत्या त्या पहाता पहाताच आमची मोटार लष्करमधील स्टॅन्डवर येऊन दाखल झाली

लष्कर हे शहारापासून सुमारे १॥ मैल लाव आहे परंतु लष्कर व शहर ह्यांच्यामध्ये मोकळी जागा अशी नाही सर्वत्र सारख्या इमारती लागल्या आहेत. तेथून पुन्हा मोटारबसमध्ये बसून माणशी १ आणा भाडे देऊन अलसूर नावाच्या भागात पोहोचलो. येथे एक सुंदर तलाव व सोमेश्वर नावाचे शंकराचे देऊळ पहाण्यासारखे आहे सोमेश्वराचे देवळासमोरच एक सहा मजली मोठे सुंदर काम केलेले गोपूर (दर्शनी दरवाजा) आहे. बराच वेळ गोपुराचे निरीक्षण केल्यानंतर देवालयत प्रवेश केला देऊळ सर्व दगडी असून जुन्या पद्धतीचे बांधलेले आहे देवळावरील नर्षाकाम पहाण्यासारखे आहे सभामंडप ओलाडून पलीकडे गेलो, तो जिकडेतिकडे अंधारच अंधार दिसला काही वेळ उभे राहिल्यानंतर रस्ता साधारणत दिसतो म्हैसूर, बंगलोर वगैरे ठिकाणी विजेचा साठा मुबलक असता ह्या देवळास विजेचे दुर्भिक्ष का कारण इतकेंच की, धानिक लोकाचे लक्ष जुन्या देवळाची दुरुस्ती करण्यापेक्षा नवीन देवळे बावण्याकडेच जास्त असते कारण जुन्याची दुरुस्ती करून होणाऱ्या कीर्तीपेक्षा नवीन देऊळ बांधून मिळणारी कीर्ति जास्त असते ह्याचा उघट अर्थ असा होतो की, त्याचे लक्ष धर्माकडे नसून नावाकडे आहे अशा लोकास परमेश्वर स्वर्गात जागा देण्याइतका मूर्ख आहे, अशी का ह्या लोकाची कल्पना झाली आहे। सर्व लोकांच्या बरोबर आम्हीहि ठेचा खातखात देवळाम प्रदक्षणा घातली प्रदक्षणेच्या वाटेवर बऱ्याच देवादिकांच्या मूर्ति होत्या त्या साधारणपणे नजरेस पडल्या पाकोळ्यानी स्वतःच्या वास्तव्याकरिता हे स्थान पसंत केले असल्यामुळे, सर्व वाटभर घाण मात्र येत होती देवळात एक लहानसा विजेचा दिवा होता, परंतु लागलेला नव्हता देऊळ पाहून बाहेर पडलो, तो बंगलोर शहरातील मोठ्या अलसूर नावाच्या तलावाचा शोध करित चाललो वाटेने सारखी एकमजली स्वच्छ घरे लागत होती. रस्तेहि स्वच्छ होते देवळापासून सुमारे २।३ फर्लागावरच अलसूर तलाव आहे. हा तलावहि पाणी आडवून तयार केला आहे. हा तलाव

जमिनीच्या पातळीपेक्षा उचावर असत्यामुळे ह्याच्या पाण्याचा उपयोग बागाईत शेतीकडे चागला होतो ह्या तलावाने सुमारे १२५ एकर जागा आडविली आहे तलाच्या काठावर एक सुंदर बागहि तयार केली आहे परंतु आम्ही गेलो त्या दिवशी पाऊस फार पडत असत्यामुळे त्या बागंत बाकावर बसण्याची सोय नव्हती, तलावाच्या काठावर एक लहानशी टेकटी आहे, तीवरून तलावाचा देखावा फार सुंदर दिसतो म्हणतात, परंतु ती सध्या लष्करी शिपायानीं व्यापिली असल्यामुळे ती देखावा आम्हास पहाता आला नाही तलावाच्या काठाने मजा पहात पहात चाललो असता वाटेत एके ठिकाणी तलावाच्या काठाचा काहीं भाग खचला होता त्याच्या दुरुस्तीचे काम चालले होते, त्या ठिकाणी पोहोचलो. एक महाराष्ट्रीय गृहस्थ कामावर देखरेख करित होते पोशाखावरून त्यास आम्ही ओळखिले व आपण इकडे कसे आला म्हणून प्रश्न केला. त्याचे नाव रा **काशीनाथ विनायक जोशी** असून **टाटा कंपनीत** इंजिनियरचे काम करितात. कंपनीने ह्या कामावर त्याची नेमणूक केल्यामुळे ते इकडे आल्याचे समजले त्याचे मूळ गाव **रत्नागिरी** जिह्यात **दापोली**जवळ **जालगांव** हे गाव आहे त्यानीं बरीच माहिती दिली व एक दिवस रात्री भोजनास या म्हणून आमंत्रण दिले परंतु आपल्या कार्यक्रमात भोजन आट येता कामा नये, असा आमचा शिरस्ता असल्यामुळे सुद्धा रात्री भोजनास येता येत नाही, असे आम्ही त्यास दिल-गिरीपूर्वक सांगितले. त्यानीं फारच आग्रह करून निदान आताच जेऊन जा, असे सांगितले ते मात्र आम्ही नाकारले नाही चालून थकल्यामुळे भूकहि चागली लागली होती व त्यानींही मोठ्या प्रेमाने सुग्रास भोजनाचा लाभ दिला, त्यामुळे आमचा चागलाच श्रमपरिहार झाला त्यांना रहाण्याकरिता दरमहा अवध्या २० रु भाड्यात एका वंगत्याचा सबध तिसरा मजला मिळाला आहे इतक्या जागेस **पुण्यास** ६०।७० रु भाडे पडेल त्याच्याकडे भोजन उरकले मराठी वर्तमान-पत्रेहि वाचावयास मिळाली ती वाचून दुपारी सुमारे ३ वाजता बाहेर पडताना श्री **नानासाहेबांनी** त्यास **भिवडीस** व मी **पुण्यास** येण्याबद्दल आमंत्रण दिले व त्यानीं केलेल्या उत्तम आदरातिथ्याबद्दल त्याचे मन पूर्वक आभार मानून त्याचा निरोप घेतला व **कबनपार्कच्या** रस्त्यास लागलो

विचारीत विचारीत **कबनपार्कला** जेऊन पोहोचलो ह्या पार्कनें सुमारे १०० एकर जागा व्यापिली आहे आत अनेक प्रकारचे मोठमोठे वृक्ष असून हिरवांगार पटागणें, जिकडेतिकडे दिसून येतात ही सर्व बाग

फिरण्यास ४१५ तास लागतील आम्ही बागेत प्रथमच दिसणाऱ्या इमारती गाठल्या चौकशीअर्ती त्यातील एक इमारत म्हैसूर सस्थानच्या सेक्रेटरीएटची असून दुसरी सार्वजनिक लायब्ररीची आहे असे समजले आम्ही चालू सालीच **सिमल्याच्या** सेक्रेटरीएटची इमारत पाहिली होती तेव्हा ही इमारत पहाता आल्यास पहावी, म्हणून आत शिरलो व शिपायाबरोबर चिठ्ठी पाठवून सेक्रेटरीएटच्या रजिष्ट्रारची भेट घेतली व त्याजकडून परवानगी मिळविशी. त्याने दिलेल्या शिपायाबरोबर सर्व इमारत पाहिली इमारत दोन मजलीच आहे, पण बायकाम फार प्रेक्षणीय आहे **सिमल्याच्या** सेक्रेटरीएटपेक्षा फक्त १ मजला कमी आहे ह्यापेक्षा कोणत्याही बाबतीत आम्हास ह्या इमारतीत उणेपणा आढळला नाही सर्व काम व्यवस्थितपणे चालले होते इमारत पाहून सार्वजनिक वाचनालयात प्रवेश केला वाचनालयही बरेच मोठे असून त्यात वर्तमानपत्रे, मासिके, ह्याची गर्दाच उडून गेली होती. पुस्तके देणेघेणे वगैरे कामे शिपाई, कारकून वगैरे मंडळी फार दक्षतेने करीत होती काही वेळ वाचून बाहेर पडलो, व झटका करून धर्मशाळा गाठली रात्री विश्रांती घेऊन दुसऱ्या दिवशी सकाळी पुढील प्रवासाचा कार्यक्रम आखण्याकरिता स्टेशनवर गेलों

म्हैसूर प्रातात **म्हैसूर** स्टेटची स्वतंत्र रेल्वे आहे तेव्हा तिचे टाईमटेबल मिळते की काय ह्याची चवकशी केली स्टेशनमास्तर म्हणाले इंग्रजी टाईम टेबल छापले नाही. कानडी पाहिजे असल्यास देतो परंतु कानडीचा आम्हास काहीच उपयोग नव्हता तेव्हा मी मास्तरास म्हणालों, निदान स्टेशनवर लावावयाचा इंग्रजी पोस्टर तरी द्या बरीच वाटाघाट केल्यावर मास्तराना पोस्टर दिला त्यावरून पुढचा प्रोग्राम ठरवून स्टेशनच्या बाहेर पडलो व “ **वसवनगुडी** ” नावाच्या **बंगलोर**जवळच असलेल्या नवीन वसविलेल्या भागात गेलों ह्या भागातील बहुतेक घरे एक मजली एकमेकापासून थोड्या थोड्या अंतरावर बाधली असून, रस्ते रुंद व दोन्ही बाजूस फूटपाथ बांधलेले आहेत ह्या भागाची स्वच्छता वाखाणण्यासारखी आहे हवेच्या दृष्टीने हा भाग फारच उत्तम आहे ह्याच भागात **बंगलोरची** सुप्रसिद्ध **लालबाग** नावाची मोठी बाग आहे मोटारमधून उतरून सुमारे २ फर्लांग चालल्यानंतर ह्या बागेचे प्रवेशद्वार लागते जाताना वाटेत एक सुंदर पक्की दगडी इमारत बाधण्याचे काम चालले होते व तीवर **Maharashtra Mahila Vidyalaya** अशी पाटी होती तीवरून ह्या भागात सधन महाराष्ट्रियाची बरीच वस्ती असावी, असा अंदाज बांधिला, परंतु

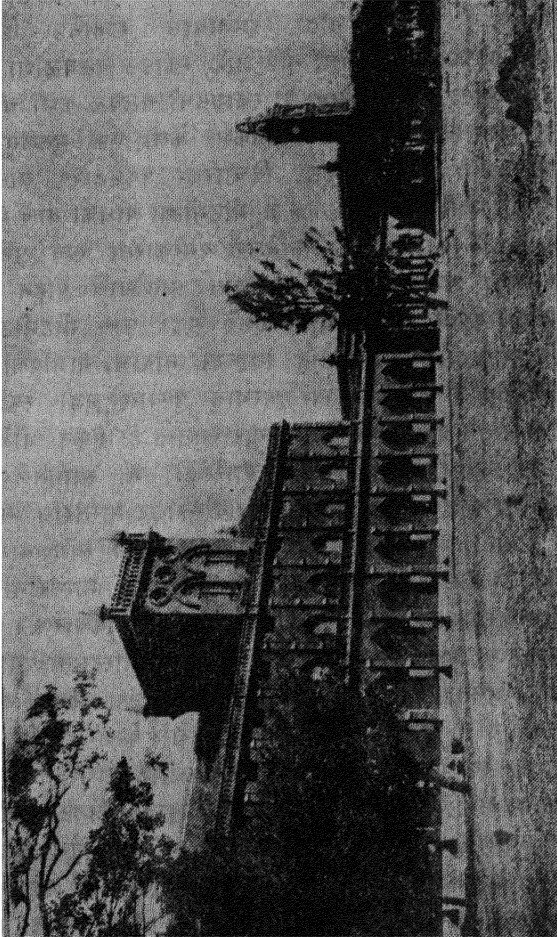
पडताळा पहाण्यास वेळ नसल्यामुळे तसाच पुढे सटकलो, तो बागेत येऊन दाखल झाला

ह्या बागेचे क्षेत्रफळ सरासरी १५० एकर आहे बागेतील रस्ते रेखीव असून नाना प्रकारची फळझाडे व फुलझाडे ह्या बागेत लावली आहेत हिंदुस्थानांत असलेली बहुतेक झाडे येथे पहावयास सापडतात बागेजवळच एक मोठा तलाव तयार केला आहे त्याच्या पाण्याचा बागेस उपयोग होतो ह्या बागेत झाडे वगैरे जरी काश्मीरच्या बागासारखी लाविली असली, तरी काश्मीरच्या बागात जसे चहकडे पाणी खेळविले आहे, तसे ह्या बागेत दिसत नाही मधून मधून काही होंद आहेत त्यात रंगी बेरगी बऱ्याच वनस्पती आहेत, परंतु त्या होंदांचेही पाणी असावे तितकें स्वच्छ नाही मात्र काश्मीरच्या बागापेक्षा हिचे क्षेत्र मोठे आहे बसण्यास ठिकाणिकाणी बाँके ठेविली आहेत बागेच्या मधोमध एक काचेच्या तावदानाचा माडव लागतो, त्यातही झाडे वगैरे लावून त्यास शोभा आणिली आहे ही बाग प्रथम म्हैसूरचा राजा हैदरअल्ली याने तयार केली पुढे टिपूसुलतान व त्यानंतर आलेले राजे ह्यांना तीत सुधारणा केली अशी बाग आज १५० वर्षे सुवारत आहे व अजून सुवारण्याचे काम चालूच आहे अर्थात् ह्या बागेची हिंदुस्थानांतिल प्रसिद्ध बागात गणना केली जाते

बाग पाहून बाहेर पडलो व एक बैलाचा झटका करून, मार्केटपाशी आलो भाडे ३ आणे पडले व तेथून कबन पार्कमध्ये असलेले म्युझियम (अजबखाना) पाहाण्यास पुन्हा झटका करून गेलो मार्केटपासून मोटारीही सुटतात माणशी २ आणे भाडे पडते, पण झटका दोघास ३ आण्यातच मिळाला. झटक्यात ४।५ माणसास बसता येते अर्थात् जर बऱ्याच मंडळांस एकदम फिरावयाचे असेल, तर मोटारीपेक्षा झटक्यातून फिरणे स्वस्त पडते

म्युझियमची इमारत पक्की तांबड्या रंगाची असून दोन मजली आहे दोन्ही मजल्यावर पाहाण्यामारख्या पुष्कळ वस्तु आहेत मोठमोठ्या काचेच्या कपाटात वाघ, सिंह इत्यादि प्राण्याची शरीरे पेढा भरून ठेविली आहेत श्रीरंगपट्टणचा देखावा एका उठावाच्या नकाशाने तयार करून ठेविला आहे त्यावरून पूर्व काळा श्रीरंगपट्टणला महत्त्व का होते, ते कळून येते हस्तीदंत, लाकूडकाम वगैरेचे अनेक प्रकारचे नमुने येथे ठेविले आहेत म्युझियम साधारण बऱ्यापैकी आहे

म्युझियम पाहून परत श्री. गोडबोले याच्याकडे जाताना वाटते टिपूसुलतानाचा वाडा लागला वाड्याची इमारत चागली बाधली

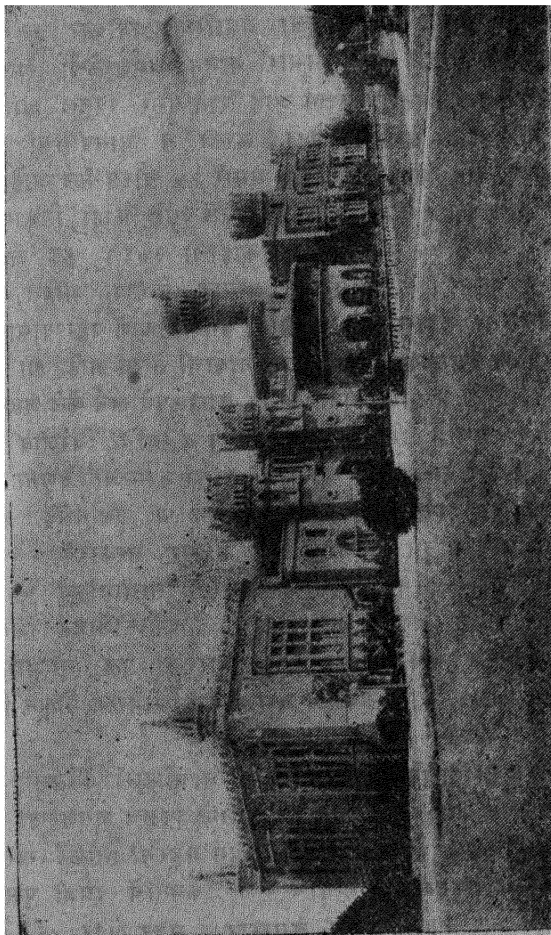


बंगलोर येथील सेंट्रल कॉलेज

असून तीत अनेक चित्रे वगैरे काढली आहेत सऱ्या त्या इमारतचिचा स्काउट हेडक्वार्टर्स म्हणून उपयोग केला जातो ज्या ठिकाणी पूर्वी इंप्रजाम हिंदुस्थानांतून घालवून कसे द्यावे, ह्यासंबंधी टिप्पूची कारस्थाने चालत असत, त्याच ठिकाणी आता इंप्रजाबद्दल राजनिष्ठा शिकविण्याचे शिक्षण दिले जावे ही किती आश्चर्याची गोष्ट आहे स्काउट चळवळीशी पूर्वी माझा बराच संबंध आला होता, तेव्हा म्हैसूरच्या स्काउटची चळवळ कशी चालली आहे तें तरी एकवार पहावे म्हणून ऑफिसची चवकशी केली एक मुसलमान गृहस्थ ऑफिसमध्ये बसले होते त्यांस माहिती विचारिली, १९२८।२९ साली एकंदर २०००० रु खर्ची पडले पैकीं १०००० रु मोठमोठ्या अधिकाऱ्यांचे पगाराबाबत असून १०००० रु किरकोळ प्रॅन्ड्स, फर्निचर वगैरेकरिता खर्च पडले पुण्यापासून म्हैसूरपर्यंतची चळवळ एकाच शिस्तात चालल्याचे पाहून इंप्रजाच्या कर्तबगारीचे कौतुक वाटले पुण्याप्रमाणें इकडे सुद्धा फक्त मोठमोठ्या वरिष्ठ अंमलदारानाच पगार मिळतो रिपोर्टांत त्याच्या नावाचा गाजावजा, स्काउट मारतराची फक्त संख्या लिहिलेली, त्या गृहस्थास पुण्यास सुद्धा स्काउटमास्तर ऑनररी काम करितात व मोठे ऑफिसर पगार खातात हे ऐकून थोडेसे आश्चर्य वाटले, व असे का म्हणून त्यांनी मला विचारिलेही. मी सांगितलें की, मोठमोठ्या ऑफिसरास घसा कोरडा पडेपर्यंत गरीब स्काउट मास्तरास सागावयाचे असते, की, “ बाबानो, स्वार्थत्याग करा, स्वार्थत्याग करा, त्याशिवाय देशाचा तरणोपाय नाही ” मग त्यास पगार नकोका ? स्काउट मास्तराना त्याच्या हाताखाली काम करावयाचें असतें ते उलटून त्यास कसे विचारणार ? १९२५ साली साताऱ्याच्या स्काउट मास्टर्स परिषदेत स्काउट मास्टर्सना पगार द्यावा, असा ठराव आला असता, त्यास Scouting is rest itself असे म्हणून कित्येक पढतभूर्खानी (पुस्तकी विद्वानानी) विरोध केला आणि आता ते स्काउटिंग सोडून स्वस्थ बसले आहेत ह्या चळवळीत बराच भ्रमण पुस्तकी विद्वानाचाच झाला आहे एक गृहस्थ मला म्हणाले, “तुम्ही स्काउट मास्तर आपली स्काउटिंगची चळवळ राजकारणापासून अलिप्त ठेवता, तर मग तुम्ही खादी कशी वापरता ? ” मी त्यास म्हणालों, मी खादी काटकसरीच्या दृष्टीने वापरतो. पण जर आपली चळवळ राजकारणापासून अलिप्त तर तिच्या मुख्याधिकाराच्या ठिकाणी गव्हर्नरसारखे मुख्य राजकारणीच पुरुष का ? त्यास धावत्या वाऱ्यात उघड्यावर स्वयंपाक करून जगण्याची व पायानी प्रवास (माझ्यासारखा) कर-

प्याची ताकत आहे काय ?” परतु त्याच्या डोक्यात प्रकाश पडला नाही **म्हैसूर**लाही चीफ स्काउटची जागा राजामहाराजाजीच आडाविली आहे असो तेथून निघालो तो श्री **गोडबोले** ह्याच्याकडे गेलो व त्याजबरोबर फराळाच्या दुकानात जाऊन त्याच्या पाहुणचाराचा यथास्थित स्वीकार करून व त्यानी केलेल्या आदरातिथ्याबद्दल त्याचे आभार मानून वर्मशाळेचा रस्ता सुवारला **बगलोर** येथील हवा अतिशय उत्तम आहे रस्ते वगैरे स्वच्छ आहेत राहाणी स्वस्ताईची आहे वस्ती **बगलोर** शहर, लष्कर व आसपासचा भाग मिळून सुमारे २॥ लाख आहे शहराचे क्षेत्रफळ सुमारे २५ चौरस मैल आहे शहर सपाट नसून काही भाग उंच व काही खोल असे वमले आहे काही ठिकाणाची समुद्र-सपाटीपासून उंची २९३५ फूट आहे तर काहीची ३०६१ फूट आहे शहरात रेशीम, लोकर, चंदनी, तेल वगैरेच्या बऱ्याच गिरण्या आहेत मोठमोठल्या कॉलेजच्या इमारती, महाराजाचा राजवाडा वगैरे ठिकाणे पहाण्यासारखी आहेत सुप्रसिद्ध **इंडियन सायन्स इन्स्टिट्यूट** नावाची संस्था आहे ह्या संस्थेने ३७० एकर जागा व्यापिली असून सालीना कित्येक लाख रुपये खर्च केले जात आहेत. ह्या संस्थेस माजी कोळ्यावीश मि **जे एन् टाटा** व त्याचे चिरंजीव **सर दोरा-चजी टाटा व सर रतनटाटा** यांनी ३० लाख रुपयाची देणगी दिली आहे संस्थेचा उद्देश **हिंदुस्थानांतलि** कलाकौशल्य व उद्योगवंदे ह्याची वाढ होण्याकरिता उपाय शोभून काढणे हा आहे **म्हैसूर** सरकारने ५ लाख रुपये सन्धेस आरंभीच दिले असून वार्षिक खर्चाकरिता सस्थानातून ५७ हजाराची मदत दरमाल मिळत असते ह्या ठिकाणी ठिकठिकाणाहून शिकण्याकरिता विद्यार्थी येत असतात सर्व ठिकाणे पाहाण्याइतका वेळ नमल्यामुळे दुसऱ्या दिवशीं(ता २८।१२।३०)रोजी सकाळी **बगलोरला** रामराम ठोकून **शिवसमुद्र** थंबवऱ्याची वाट वरली.

बंगलोरहून शिवसमुद्रास जाण्याकरिता मोटारी मिळतात. पण त्याी मार्केटजवळून सुटत असल्यामुळे आम्ही धर्मशाळेजवळच असणाऱ्या स्टेशनवरून जाण्याचे निश्चित केले स्टेशनवर जाऊन प्रथम मडूरची तिकिटे खरेदी केली तमेच एक **म्हैसूरगाड** नावाचे १ रु किमतीचे इंग्रजी पुस्तक खरेदी केले त्याचा पुढें फार उपयोग झाला **बगलोर** तें **मडूर** अंतर ४६ मैल आहे तिसऱ्या वर्गाचे प्यासेजरचे भाडे १३ आणे व मेलचे १५ आणे पडते परंतु सकाळी ८ वाजता सुटणारी गाडी मेलच असल्यामुळे भाडे जादा पडले. **बंगलोर**



बंगलार यथांल राजवाडा.

सोडल्यानंतर काही वेळ साधारण सपाट प्रदर्शांतून प्रवास करावा लागतो. परंतु सुमारे ३५ मैलावरील **चन्नापट्टण** नावाचें गाव सोडल्यानंतर फारच बहारीचा देखावा दिसूं लागतो डांब्या उजव्याहातास पिवळ्या जर्द भाताचा समुद्रच पसरल्याचा भास होतो काहीं वेळानें सुंदर रेखीव अशा नारळाच्या बागा दृष्टीस पडतात, तर मधूनमधून शेतकरी भात कापण्याच्या कामांत गर्क झालेले आढळून येतात देखावा पहाता पहाता स्टेशनात गाडी येऊन थडकली. तो १० चा सुमार होता ह्या स्टेशनवर खाणावळ आहे तीत भोजन करून पुढें जाण्याचा विचार होता, म्हणून **बंगलोर**लाही फारसा फराळ केला नव्हता उतरल्याबरोबरच पुष्कळ मोटारएजंटानी आमच्या मोटारीतून चला म्हणून गर्दी केली व लगेच मोटार सोडतो म्हणूनही सांगितले त्यास उताऱुंच्या सुखसोईकडे पाहाण्याचे कारण काय ? त्याचे भाडे त्यास मिळाले की झाले ह्या त्याच्या वृत्तीमुळे आमची मात्र उपासमार झाली मोटार लवकरच सुटणार, तेव्हा **शिवसमुद्रासच** एकाद्या खाणावळीत जाऊन जेवण करूं, असा विचार करून एका मोटारीत बसलो. एजंटानें अगाऊच पैसे घेऊन तो म्हैसूरकडून येणाऱ्या गाडीची वाट पहात बसला सुमारे ११ वाजता मोटार सुटली

ह्या ठिकाणी पुन्हा प्रो **पोफळे** याची व आमची भेट झाली आम्हास **कोळार**च्या सोन्याच्या खाणी पाहाण्यास वेळ मिळाला नव्हता परंतु प्रो. **पोफळे** खाणी पाहून आले होते, त्याजकडून काहीं माहिती मिळविली अगाऊ परवानगी घेतलेली असल्यास खाणच्या आत उतरूं देतात आयत्या वेळीं परवानगी मागितल्यास माणशीं ३ रु प्रमाणें पैसे द्यावे लागतात. शिवाय जिवास अपाय झाल्यास आम्ही जबाबदार कंपनी जबाबदार नाहीं, असें अगोदर लिहून द्यावे लागतें, तेव्हाच खाणीच्या आत जावयास सापडतें जमिनीच्या पृष्ठभागापासून आत सुमारे १ मैल जिजेच्या पाळण्यानें गेल्यानंतर खाणी लागतात. कधीं कधीं पाळणा तुटतो, कधीं आत सुरंग लावताना जमीन कोसळून त्या खाली माणसे सापडून मरतात असे अपघात वारवार होतात खाणच्या **मालकांस भरपूर फायदा होतो, परंतु जमिनीच्या पोटांत काम करणाऱ्या मजुरास मात्र अगदी थोडी मजुरी मिळते** तेव्हा भाडवलवाल्यास आत्मा नसतो, ह्या **बोल्शेविकांच्या** तत्त्वाचे प्रत्यंतर येथे चागले दिसून येतें अगो

मोटारभाडे जाऊन येऊन माणशीं ३ रु पटलें येथून **शिवसमुद्र** सुमारे ३० मैलावर आहे. आपल्या इकडच्या सऱ्याच्या मानानें मोटारभाडे

जास्तच पडलें परंतु ह्याचें कारण मोटारवर इकडे कर फार आहे व तो पैसा सडका दुरुस्तीकडे खर्च केला जातो पैसा जास्त जातो खरा, पण त्या मानाने उतारूस सुख पण लागते ब्रिटिश हद्दीपेक्षा इकडील सडका अतीशयच चागल्या आहेत सडकेवरून जाताना मधूनमधून लहान रस्ते फूटून ज्या वेळी ते एकाद्या गावाकडे जाताना आढळत, त्या त्या वेळी रस्त्यावर एक मोठी दगडी पाटी लावलेली आढळून येई आणि तिच्यावर त्या गावाचे नाव इंग्रजीत व कानडांत कोरलेले असे अशी व्यवस्था पायी प्रवाम करणाऱ्याच्या फार उपयोगाची असते वाटेत लागणाऱ्या प्रत्येक गावाजवळ गावाच्या नावाची पाटी असून सन्माननीयाचा सन्मान करण्याचा प्रसंग आल्यास कमान लवकर उभारता यावी म्हणून पक्के चुन्याने बांधलेले दोन स्तंभही उभे केलेले असत. १९१६ साली निजामच्या राज्यातून प्रवास करीत असताना ह्याच्या अगदी उलट अनुभव आला सडका एकदा बावल्यानंतर त्याची दुरुस्ती कधी झाली होती हे त्या परमेश्वरामच माहीत **गोदावरीच्या** एका तीरावरून दुसऱ्या तीरावर गाड्या नेताना मंडळीचा प्राण कासावीस झाला रस्त्यावर मोऱ्या तर अगदीच थोड्या आढळल्या लहानसा का ओहोळ येईना, गाडी प्रथम उतरावयाची व नंतर चढावयाची अशाही परिस्थितीत निजामाचे गोडवे गाणारे लोक सापडतात, ही किती आश्चर्याची गोष्ट आहे ! अगो इकडे गाव आपल्याकडच्या गावापेक्षा जास्त स्वच्छ दिसतात साधारणपणे फाटके व अपुरे कपडे घालणारे लोक फार थोडे आढळतात राहाण्यास बऱ्याच लोकाम पक्की बांधलेली घरे मिळू शकतात स्टेशनपासून सुमारे १३ मैलावर **मलवल्ली** नावाचे तालुक्याचे गाव लागले येथे काही वेळ मोटार थांबली

येथून **निलगिरी** पर्वत दिसू लागला मोटार गर्द झाडीतून प्रवास करू लागली आणखी सुमारे १५ मैल गेल्यानंतर 'To Falls' अशी पाटी लागली, तिकडे मोटार वळली धबधब्यापासून दोन मैल अतरावर विजेचा कारखाना आहे धबधब्याजवळ गाव नाही मोटार एका डोंगराच्या कड्याजवळ उभी राहिली. नंतर सर्व मंडळी धबधबा पाहाण्यास गेली सुमारे १।२ फर्लांग उतरल्यानंतर धबधब्याची शोभा चागली दिसू लागली ह्या ठिकाणी **कावेरी** नदी सुमारे २०० फुटावरून खाली उडी घेते. एकदर २।३ निरनिराळ्या प्रवाहानी पाणी खाली पडते. ज्या ठिकाणी पाणी पडते, तेथे एक मोठा खोल डोह तयार झाला आहे, पाण्याचे दगडावर हापटत्यामुळे बनलेले तुषार लांबवर

उडून फारच आनंददायक देखावा दिसतो तो देखावा पाहाताना तेथून हलूच नये, असे वाटते बरोबरच्या काहीं मंडळींनी क्यामेरे आणिले होते त्यानीं देखाव्याचे फोटो घेतले १२ वाजण्याचा सुमार झाला, म्हणून फारसे खाली न जाता परतलो व मोटारने शिवसमुद्र येथील विजेचा कारखाना पाहाण्यास गेलो.

आमच्याच मोटारमधून मुंबईचे प्रेसिडेन्सी मॅजिस्ट्रेट मि ठक्कर हे प्रवास करीत असल्यामुळे, त्याना कारखाना दाखविण्याकरिता एक मोठे अधिकारी येऊन दाखल झाले व त्याच्याबरोबर आमची वर्षी बिनतक्रारच लागली. कावेरी नदीचा पाट काढून पाणी आणून एका तलावात साठविले आहे व तेथून ते मोठमोठ्या नळांनी ४०० फूट खोलीवर बायलेल्या पावर हाऊसमध्ये नेऊन त्याच्या जोरावर वीज उत्पन्न केली आहे एकंदर मोठमोठ्या १३ नळांनी पाणी खाली नेले आहे खाली उतरण्याकरिता पायऱ्याप्रमाणे ३ बाक असलेल्या लाडिसाची योजना केली आहे लाडिसें लोखंडी दोरास बांधून ती खाली सोडली जातात मात्र नेहमीं एक लाडीस वरती व एक खालती असते ज्या वेळीं वरचे खाली जाऊं लागते त्याच वेळीं खालचे वर येऊं लागते लाडीसात बसून खाली जाताना तुडून खाली एकदम तर घसरणार नाहीना, अशी भीति वाटते खाली लाडिस गेल्यानंतर आम्ही कारखान्यात शिरलो मोठमोठा यंत्रे जोरानें फिरत होती बाहेर सपाळ्याने पाणी वहात होते जिकडेतिकडे ताराच तारा असून Danger, Danger—(धोका, धोका,) अशा पाठ्या मारल्या होत्या. काही तारात मनुष्याने हात लावल्याबरोबर त्याचा प्राण घेण्याइतकी शक्ति होती अर्थात् आम्ही अगदीं दुरून फार जपून चाललो होतो बरोबरच्या मनुष्याने माहिती घसा कोरडा पडेपर्यंत दिली (कारण कारखान्यात सारखा आवाज चालत असल्यामुळे माहिती ओरडून द्यावी लागते) परंतु फारच थोडी माहिती आम्हास समजली ह्या कारखान्यात सुमारे ३४००० अश्वशक्ति इतकी वीज तयार होते पैकीं

कोलारच्या सोन्याच्या खाणी	२४०००
बंगळोर	६०००
म्हैसूर	२५००
इतर ठिकाणें	१५००

ह्या प्रमाणांत तिची वाटणी होते

हे आकडे १९२५ सालापर्यंतचे आहेत ४५००० अश्वशक्तीची वीज तयार

करण्याचा चालकांचा विचार त्यावेळी होता आता बहुतेक काम पुरे होत आले असावे ह्या कारखान्याकरिता आतापर्यंत सुमारे २ कोट रुपये खर्च केले आहेत सुमारे ३० वर्षांपूर्वी कामास सुरवात झाली दरसाल थोडीथोडी वाढ चाललीच आहे. कारखान्याच्या आसपास गाव नाही फक्त कारखान्यातील कामगारांच्या राहाण्याकरिता लहान लहान इमारती बांधल्या आहेत तितकीच वस्ती त्यामुळे येथे खाणावळ वगैरे सोई नाहीत एक रहदारी बंगला आहे, परंतु त्याचा उपयोग बड्या लोकांसच होतो त्यात दुपटीपासून चौपटीपर्यंत जिनसाची (फराळाच्या) किंमत पडते त्यामुळे ३ वाजेपर्यंत कावेरीच्या पाण्यावरच काळ काढला मात्र सभोवार डोंगर गर्द झाडीने भरले आहेत. कालव्याचे पाणी स्वच्छ असून ते मंद वाहात आहे काही मंडळी त्यात स्नान करीत आहेत, तर काही त्याच्या काठावर बसून चकाव्या पिटीत आहेत, हा देखावा पाहून भुकेबद्दल विशेष काही वाटले नाही मोटार ३॥ ल॥ सुटली व ४॥ च्या सुमारास मडूर स्टेशनवर येऊन दाखल झाली

खाणावळीत चौकशीकरिता खाणावळवाला म्हणाला, जेवणाची वेळ निघून गेली आता रात्री जेवण पाहिजे तर उपमा, इडली, कॉफी वगैरे पदार्थ तयार आहेत देतो तेव्हा त्याचाच थोडासा आस्वाद घेऊन गाडीची मार्गप्रतीक्षा करीत बसलो सुमारे ५ वाजता गाडी आली येथून एकदम म्हैसूरचेच तिकीट घेतले कारण कदाचित् श्रीरंगपट्टण येथे धर्मशाळा नसेल व मग रात्री राहाण्यास पंचाईत पडेल, त्यापेक्षा एकदम म्हैसूरला उतरून दुसऱ्या दिवशी श्रीरंगपट्टणला सामान धर्मशाळेत ठेवून यावे असा विचार करून गाडीत बसलो तो ७ वाजता म्हैसूरला येऊन दाखल झालो

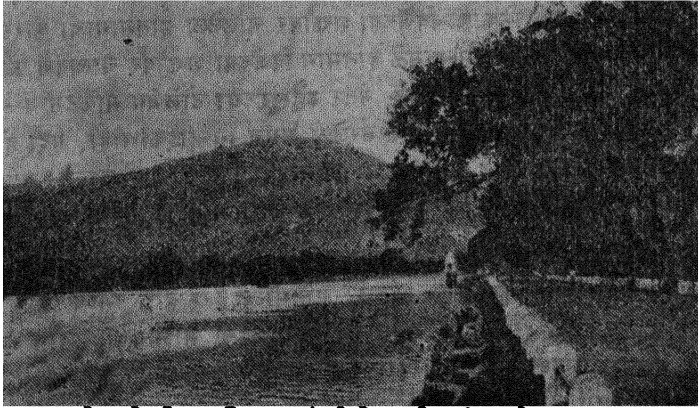
आमचा बोजे वगैरे घेण्याकरिता कुली करण्याचा परिपाठ नव्हता परंतु धर्मशाळा विचारीत विचारीत सामान घेऊन जाण्यास त्रास पडतो व सर्वास धर्मशाळा माहितही नसते म्हणून २ आप्यास एक कुली केला, स्टेशनपासून सुमारे २॥ फर्लागावर असलेल्या Nanj Raja Bahadur Chhattaram Ellawal Road नांजराजा बहादूर छत्रम्, पल्लवळ रोड नावाच्या धर्मशाळेत त्याने आम्हास सोडले प्रथम जागा शिल्लक नाही, येथे आयुर्वेदिक कॉन्फरन्स आहे, तिच्या प्रतिनिधींनी बहुतेक जागा अडवली आहे, वगैरे गोष्टी कारकुनाने सांगितल्या परंतु बरीच वाटाघाट केल्यानंतर त्याने एक दुसऱ्या मजत्यावरची सुंदर खोली आम्हास उघडून दिली. खोलीत विजेच्या

दिव्याचीही सोय होती सामान खोलीत ठेवून खाणावळीच्या शोधास लागलों. सुमारे १ मैल खाणावळीकरिता चालावे लागले. **अलिगड** येथील एका हिंदु-स्तानी मनुष्याने **आर्यभुषन** नावाची खाणावळ चालविली आहे त्यास हिंदी येत असल्यामुळे आमची सोय चांगली झाली माणशी दरही थोडा म्हणजे एक-वेळचा ५ आणेच पडला, येथे राहाण्याची सुद्धा सोय आहे. भोजन करून धर्मशाळेत येऊन झोपी गेलों.

दुसऱ्या दिवशी (ता २९।१२।३०) रोजी सकाळी उठून **चाभुंडी** नांवाच्या टेकडीवर असलेल्या देवीच्या दर्शनाकरिता निघालो, तो प्रथम मार्केटच्या रस्त्यास लागलों तोच, वाटेत वैद्यसंमेलनाकरिता आलेली पुण्याची श्री **पु ग नानळ**, श्री **कवडेशास्त्री** वगैरे मंडळी भेटली औपचारिक कुशल प्रश्न झाले नंतर पुढे चालू लागलों, तीं एके ठिकाणी विजेच्या शक्तीवर चाललेला हातमागाचा कारखाना लागला इकडे बीज स्वस्त असल्यामुळे हातमाग विजेच्या शक्तीवर चालविणे फायदे-शीर पडते, असे चालकाना सांगितले नंतर **म्हैसूरच्या** टोलेजंग मार्केटमध्ये गेलों. तेथे सर्व प्रकारचीं दुकाने मालाने पूर्ण भरलेली असून गिऱ्हाइकाचीही गर्दी होती. विशेषत फुले विकणारी व घेणारी मंडळी पाहून फार आश्चर्य वाटले आपल्या इकडल्यापेक्षा **म्हैसुरी** लोकास फुलाची आवड जास्त असावी असे वाटते

म्हैसूर हे शहर बरेच मोठे असून त्याची रचनाही फार चांगली आणि शास्त्रशुद्ध केली आहे टुमदार, स्वच्छ, मोठमोठ्या रस्त्याचे भव्य इमारतीनी भरलेले **म्हैसूर** सारखे दुसरे शहर संबंध **हिंदुस्थानांत** माझ्या पाहाण्यात आले नाही. **जयपूर** शहराची बाधणी पायाशुद्ध असली, तरी स्वच्छतेच्या कामात ते **म्हैसूरच्या** मागे आहे **मुंबई**, **कलकत्ता** ह्या शहराच्या काही रस्त्यावर तर इतकी घाण आहे की येथे राहाणे नको असो मार्केटसमोरूनच एक रस्ता **म्हैसूरच्या** महाराजाच्या वाड्याकडे जातो महाराजाचा वाडा सात मजली आहे ठिकठिकाणी पोलीस उभे राहिलेले दिसत होते एवढ्या सात मजली वाड्यात राहाणाऱ्या राजाच्या नाशिबात पुत्रसुख नमावे त्याबद्दल खेद वाटला कारण **गृहदत्तानि बालकाः** परंतु ह्या गोष्टी परमेश्वराधीन आहेत व एकाद्या मनुष्यास परमेश्वराने सर्व सुखे दिल्यास तो परमेश्वराची आठवण करणार नाही म्हणूनच बहुधा परमेश्वर प्रत्येकात काहीतरी उणेपणा ठेवीत असावा राज-वाड्याजवळच **सयाजीरोड** नावाचा एक मोठा रस्ता आहे श्री **सयाजी-राव महाराज** ह्यानी **म्हैसूरला** भेट दिली होती, तिच्या स्मरणार्थ हा रस्ता

बांधला आहे ह्या रस्त्याच्या जवळच **लॅन्सडाउन्** बझार नावाची एक पेठ आहे. येथून **चामुंडी** टेकडी जवळच दिसत होती. परंतु जाऊन परत येण्यास सुमारे ४।५ तास लागले असते व जाऊन येऊन ७।८ मैल चालावे लागले असते. इतका पन्ना पायानी गाठणे वकीलसाहेबास त्रासदायक झाले असते म्हणून आम्ही झटका करण्याचा विचार केला ह्या टेकडीवर जाण्यास मोटारचा रस्ता असून पायऱ्याची पायवाटही आहे सुमारे एक हजार पायऱ्या आहेत मोटारला भाडे फार पडले असते कारण इतर ठिकाणासारखी बस सर्बिहस ह्या टेकडीवर जाण्यास नाही झटका जाऊनयेऊन २॥ रुपयास ठरविला **डोडाकेरी** नावाच्या सुंदर तलावाच्या काठाने झटका चालू लागला झटकेवाला



डोडाकेरी आणि चामुंडी टेकडी यांचा देखावा

मुसलमान असल्यामुळे त्यास हिंदी समजे, म्हणून त्याचा आम्हास गाईडप्रमाणेही उपयोग झाला. हिंदू असता तर त्यास कानडीशिवाय काही समजले नसते त्याचा आम्हास काहीच उपयोग झाला नसता तलाव सोडल्यानंतर आमचा झटका **झुऑलाजिकल गार्डन** सोडून **पोलो ग्राउन्डच्या** रस्त्यास लागला पोलो ग्राउन्डचा रस्ता इतका उत्तम आहे की अशा प्रकारचे रस्ते मोठमोठ्या बागातही दृष्टीस पडणार नाहीत रस्त्याच्या दोहो बाजूंस सुंदर रंगी-बेरंगी झाडे लावली असून त्याच्या खालची जमीन गवताने हिरवीगार बनविली होती **पोलो ग्राउन्ड** सोडून थोडे पुढे जातो तो डाव्या हातास सुमारे २

फर्लागावर एक सुंदर इमारत दिसू लागली चवकशी करिता तो महाराजांचा समर पॅलेस नावाचा राजवाडा आहे असे समजले त्यानंतर टेकडी चढण्यास



डोडाकेरीहून दिसणारा म्हैसूरच्या राजवाड्याचा देखावा

सुरवात झाली माटाराचा रस्ता व पायवाट हा परस्परावरुद्ध आदेश आहेत. म्हणून आम्हास पायवाट लागलीच नाही पायवाटेने गेल्यास १००० पायऱ्या

चव्हन जावें लागतें हिचें नाव जरी टेकडी आहे तरी ही बरीच उंच आहे गाडीने सुमारे ४ मैल चढावे लागते सुमारे ३ मैल गेल्यानंतर एक लहानसा बंगला लागला. ह्या बंगल्यासमोर एक लहानशी बाग असून त्या बागेत वर्तुळाकार लोखंडी रुळावर तयार केलेल्या दोन झोपच्या होत्या ह्या सूर्य ज्या दिशेस उगवला असेल तिकडे पाठ करून बसता येईल अशा फिरविता येण्याची सोय केली होती, तो बंगला पाहून चालू ल,गलों, तों टेकडीच्या माध्यावर येऊन पोहोचलों. **चामुंडी** हें **काली देवीचें** नाव आहे पूर्वी ह्या ठिकाणी माणसाचे सुद्धा बळी देवीस दिले जात असत परंतु आता मात्र कोणत्याही पशूची सुद्धा हत्या होत नसावी, असे वाटतें. कारण **कलकत्याच्या कालीदेवीच्या देवळाजवळ** जसे मंडरेंकोकरें मारून टाकिल्यामुळें जिकडेतिकडे रक्ताचे सडे पडलेले दिसतात, मारण्याकरिता मंडराचे कळपच्या कळप दिसतात, तसा काहींच देखावा येथें दिसला नाहीं **चामुंडी** देवीच्या देवळाजवळ एक **महाबळेश्वर** नावाचें शंकराचें देऊळ आहे दोन्ही देवळें जुन्या बाधकामाचे नमुने ह्या दृष्टीनें प्रेक्षणीय आहेत. **चामुंडीच्या** देवळात जातो तों बाराचा सुमार झाला होता. देवीस नैवेद्य दाखविण्याचें काम सुरू होते ही देवी **म्हैसूरच्या** महाराजाची कुलस्वामिनी असल्यामुळें तिची बरदास्त फारच चागली ठेवण्यात आली आहे. वरती बसति फारशी नाहीं, परंतु एक खाणावळ वरती आहे अशी बातमी लागली होती परंतु तिचा उपयोग करून घेण्याचा बेत राहित करून प्रथम महाराजांचा टेकडीवर जो वाडा आहे, तो पहाण्यास गेलों. वाडा लहानसाच, पण फार सुंदर बाधला आहे वाडा पहाण्यास परवानगी नसते, परंतु त्या वेळीं महाराज तेथें नव्हते म्हणून काहींतरी पोस्त मिळेल ह्या आशेनें रखवालदारानें वाडा दाखविला व आम्हीही त्याची यथाशक्ति संभावना केली वाज्यात ठिकठिकाणचे अनेक फोटो काढून ठेविलेले आहेत. वाड्यातून **म्हैसूर** शहराचा देखावा चागला दिसतो व तो जास्त स्पष्ट दिसावा म्हणून एक मोठी दुर्बिणही वाड्यात ठेविली आहे महाराजाच्या लिहिण्याच्या खास टेबलावर श्रीमत् **रामकृष्ण परमहंस** ह्याची तसबीर ठेविली आहे. **महाराजांना सुद्धा मनःस्वास्थ्याकरितां श्री रामकृष्ण परमहंसांना शरण जावें लागतें, ह्यावरून संपत्ति हेंच सर्व सुखाचें साधन समजणाऱ्या लोकांनीं पुष्कळ बोध घेण्यासारखा आहे.** राजवाड्यात श्रीमत् स्वामी **धिवेकानंद**, श्रीमत् स्वामी **रामतीर्थ** इत्यादि महान् पुरुषाचे फोटोच आढळले छचोर चित्रें दिसलीं नाहींत.

ह्यावरून सुद्धा महाराज चागल्या प्रवृत्तीचे असावेत हे अनुमान सहज काढिता आलें. वाडा पाहून परतलो तो झटकेंवाल्यास नंदीकडे घेऊन जाण्यास सांगितले कारण चामुंडीपुढील नंदी देवीच्या देवळापासून २ फर्लागावर आहे तो म्हणाला नंदीकडे पायवाट जाते, तिनें तुम्ही चालत जा व नंतर पायींच मोठ्या सडकेस येऊन मिळा मी सडकेनें जाऊन तुमची वाट पहात बसतो मोठ्या सडकेने गेल्यास नंदीकडे दुसरा एक गाडीरस्ता वळतो व त्यामुळे आणखी २ मैल हेलपाटा पडला असता नंदीस नेऊन आणण्याचा आम्ही ठराव केला नव्हता. कारण आम्हास वाटलें तो वाटेवरच असेल. टागेवाल्यास पुढें जाण्यास सांगून आम्ही पायींच निघालों, तों सुमारें ३०० पायच्या उतरून नंदीजवळ येऊन पोहोंचलों. सदर नंदी एका मोठ्या दगडाचाच तयार केला आहे नंदीची उंची सुमारें १६-१७ फूट आहे इतक्या उंचीचा व इतका प्रमाणशुद्ध नंदी माझ्या पाहाण्यांत दुसऱ्या कोठें आला नाही नंदीच्या गळ्यात घुंगुरमाळा कोरलेल्या आहेत, पायात तोडे आहेत. सर्व गोष्टींनीं परिपूर्ण असा हा नदी आहे नंदी पाहून मोठ्या रस्त्याला मिळणारा रस्ता शोधूं लागलों एक साधारण पायवाट सुमारें १०० पायच्या उतरल्यानंतर लागली तिनें सुमारें अर्धा तास चाललो तरी मोठ्या वाटेचा पत्ता लागेना वरतीं चहून पुन्हा चवकशी करणें शक्यच नव्हतें. कारण एकाचा सुमार झाला होता. पोटात अन्न नव्हतें कसेंसे त्याच रस्त्यानें चालून खालीं आलों व मोठ्या रस्त्यावर टाग्याची वाट पहात सुमारें १॥ तास बसलों. तो आमची वाट पहात वरती थाबला सरतेशेवटीं तीनच्या सुमारास चालूं लागलों वरतीं जाणाऱ्या टाग्याबरोबर आमच्या टागेवाल्यास निरोप दिला कीं, आम्ही झुआंलाजिबळ गाडनमध्ये जात आहोंत तिकडे ये. सुमारें १ मैल चालल्यानंतर आम्हास उन्हामुळें फार त्रास झाल्यामुळेच कीं काय “ थंडी सडक ” नावाची एक सडक लागली. सडक चागली ३४ फर्लाग लांब होती. सडकेच्या दोन्ही बाजूंस खांब असून वरती ताराचें छप्पर होते व त्या छपरावर सुंदर वेल सोडले होते. म्हणून त्या सडकेनें चालताना अतिशय थंड वाटत होतें. थंडी सडक संपल्यानंतर महाराजाची घोड्याची पागा लागली. आत शिरावें कीं न शिरावें असा विचार करितों, तोंच आम्ही परदेशी पाहून एका मनुष्यानें येऊन पागा पाहाण्यास चला दाखवितों, म्हणून सांगितलें. अर्थात् त्याच्याबरोबर निघालों काहीं शुभ्र पांढरे, काहीं पाडऱ्या वर्णाचे परंतु काळ्या कानांचे असे नाना प्रकारचे घोडे पाहिले. घोड्याची एकंदर व्यवस्था फार

उत्तम ठेवलेली दिसली, काही काहीं घोडयाना सलाम करण्यास शिक्कावळ होतें त्यानी आम्हास लवून सलाम केला अर्थात् त्याच्या शिक्षकानीही आम्हास सलाम करून घोडयाच्या सलामाचें बक्षीस उपटलेच. एके ठिकाणी घोडयास घालण्याची जिनें, लगाम, रिकिवी निरनिराळ्या प्रकारचे चाबूक, घोडयाचे अलंकार वगैरे जिन्नस ठेविले होते, तेही पाहाण्यास मिळाले तेथून जवळच झुआ-लॉजिकल गार्डन आहे तीत शिरलो ह्या बागेत सर्व प्रकारचे रानटी पक्षू तर आहेतच, परंतु विशेष म्हणजे कागरू नावाचे प्राणी आहेत ह्या प्राण्यास ४ पायच असतात, परंतु पुढील दोन पायाचा त्यास चालण्याच्या कामी उपयोग करिता येत नाही त्याऐवजी हा प्राणी शेपटीचा उपयोग करितो, त्यामुळें त्यास उडया मारीत चालावे लागते, व आपलें पोर ठेवण्याकरिता छाती-जवळ एक परमेश्वरनिर्मितच पिशवी असते सर्व बाग लवकर पाहून होणें शक्यच नव्हते तरीहि शक्य तितकी पाहून परतलो बागेच्या तोडाशीच एक कॉफीचे दुकान आहे त्यात कॉफीपान केलें बाग ४ ते ६ दुपारीं उघडी असते बाहेर पडलो तो २ चा सुमार झाला होता चामुंडी टेकडीवर आमची चुकामुक झाल्यामुळे टागेवाल्यास आम्हीं बागेत येण्याचा निरोप दिला होता, त्याप्रमाणे तो बागेत आला त्याचा संबंध दिवस गेला व आम्हालाहि त्रास झाला जर त्याने नंदीजवळ आम्हास टाग्यातूनच पोहोचविले असते, तर चुकामुक झाली नसती नंदीच्या वरच्या बाजूस काहीं पायऱ्या चढून गेल्यानंतर मोटारची सडक लागते आम्ही काहीं पायऱ्या उतरून सडकेच्या शोधास लागलो, हें कसें जमणार! असो, पुन्हा टाग्यात बसलों जर टागेवाला भेटला नसता, तर पोलिसकडे आम्ही जाऊन झालेत्या हकीकतीची वर्दी देणार होतो कारण श्री नानासाहेब वकील असल्यामुळें त्यास कायदे माहीत होते नसतें सकंठ परदेशात आगावर यावयाचे नाहीतर जर टागेवाल्यानें दोन माणसांनीं मजला फसविले, अशी वर्दी आमची चवकशी करण्यापूर्वीं दिली असती, तर आम्हास पोलीस ऑफिसकडे उगाच जादा हेलपाटे मारावे लागले असते व दिवसहि मोडले अराते परंतु तो ताप परमेश्वरी कृपेनें चुकला फक्त उपाशी उन्हातून अनवाणी प्रवास करावा लागला कारण पादत्राणें टाग्यांत ठेवलीं होती टाग्या-तून प्रथम निषादबाग नावाच्या बागेत गेलों बागेत झाडी चांगली गर्द असून ठिकठिकाणीं बाकें मांडलीं असून त्यावर मंडळी हवा खाण्यास बसली होती. बाग जरी म्हणण्यासारखी सुंदर नसली, तरी वार्डेट मात्र खास नाही, तिला नांव मात्र काश्मीरच्या निषाद बागेचें दिलें आहे तें अयथार्थ आहे, इतकेंच.

बागेतून पुढे गेलो, तो एक सहा रस्ते फुटलेली मोठी वर्तुळाकार जागा लागली. त्या ठिकाणास हार्डिज सरकल असे नाव आहे हेहि ठिकाण रम्य आहे तेथून



चामुंडी टेकडीवरील नंदी

पुढे दिवे लागल्यामुळे मोठी मजा दिसू लागली एका बाजूस दूर अतरावर सारखी दिव्याची रागच राग दिसत होता चवकशी करिता ती चामुंडी

टेकडीवरील दिव्याची राग होय असे समजले गाव तर काय दिव्यांनीं फुडून गेलें होतें **बॉम्बे आर्यभुवन**मध्ये मोजन करून धर्मशाळा गाळली (३०-१२-३० रोजी) सकाळीं उठून स्टेशनचा रस्ता धरला आज **नांजनगूड** येथील देवालय पहाण्यास आगगाडीनें जाण्याचा विचार होता **म्हैसूरपासून नांजनगूड** अंतर १६ मैल असून भाडें ४॥ आणे पडतें सकाळीं ७ वाजतां निघालों, ते ८ वाजतां **नांजनगूडला** पोहोचलो

नांजनगूड स्टेशनवर उतरून देवळाच्या रोखानें चाललों गांवाची लोकसंख्या ७४५३ आहे गाव स्वच्छ दिसून आलें. **शिवसमुद्रावरून** कोलारच्या खाणीकडे जाणाऱ्या विजेच्या तारा ह्या गांवाजवळून गेल्यामुळें ह्या गांवासही विजेची सोय झाली आहे. ह्या लहानशा गांवांत विजेची रोषनाई पाहून आश्चर्य वाटलें. अगदीं आरंभीं सार्वजनिक वाचनालयाची इमारत लागली इतकी सुंदर, स्वच्छ, **नीटनेटकी** व व्यवस्थित इमारत ब्रिटिश हिंदुस्थानातील इतक्या लहान गावांत वाचनालयाकारिता असलेली माझ्या आढळण्यांत आली नाहीं. परत जाणारी गाडी १२॥ ची होती म्हणून काहीं वेळ वाचनालयात वाचांत बसलों घरची पत्रेही लिहिलों. देशी व इंग्रजी मिळून सुमारे १५॥२० वर्तमानपत्रे येतात गर्दीही बरीच होती. गावांत खाणावळीही होत्या नंतर **शंकरमठ** नावाचें एक ठिकाण लागलें. ह्या ठिकाणीं भस्माचे पट्टे लावून विद्यार्थी वेदपठण करीत बसले होते त्यांना तेथें जेवण फुकट मिळतें असें समजलें. नंतर देवळांत प्रवेश केला. आरंभींच मोठें गोपुर लागलें. त्यानंतर आत मोठें देऊळ लागलें देवळाची लांबी ३८५ फूट व रुंदी १६० फूट आहे सर्व देवळासभोंवता कोट आहे. त्यावर व देवळाच्या भिंतीवर जिकडेतिकडे मूर्तिच मूर्ती कोरल्या आहेत व त्यांच्या खाली त्यांचीं नावेंही घातलीं आहेत मूर्तिचें खोदकाम पाहण्यांत वेळ कसा निघून गेला तें समजलें सुद्धा नाहीं. देऊळ शंकराचें असून त्याचें नाव **नांजनगुडेभ्वर** असें आहे. प्रदक्षणेच्या मार्गावर घाण आढळलीच. देवळास सुमारे १४० खाव आहेत. वार्षिक उत्पन्न २०००० रुपयाचें आहे माघ महिन्यांत ह्या देवाच्या रथाची मिरवणूक निघते, त्यावेळीं सर्व दक्षिण हिंदुस्थानातून यात्रेकरूं येतात देवाचें दर्शन घेऊन परतलों, तो कोंफी क्लबमध्ये जाऊन पोटपूजा करून स्टेशनवर गेलों व १२ वाजता गाडींत बसून १॥ च्या सुमारास **चामराजापुरम्** नावाच्या **म्हैसूरच्या** अलीकडील स्टेशनवर उतरलों कारण **म्हैसूरचे** निरनिराळे भाग

पहावयाचे होते. चालत चालत जममोहन पॅलेस व चित्रशाळा नांवाचे ठिकाण पहावयास गेलो. हा राजवाडा पाहण्यास माणशी २ आणे फी घावी लागते. ३ वर्षांच्या मुलापासून १२ वर्षांच्या मुलापर्यंत १ आणा फी घेतात. वाडा रविवार व गॅझेटेड सुट्ट्याशिवाय रोज सकाळीं ७।। ते ११ व दुपारीं २ ते ५ पर्यंत उघडा असतो. म्हणून आम्हास थोडे थांबावे लागले आत शिरल्याबरोबरच एक मोठा दिवाण-खाना लागला. त्यात म्हैसूरचे पहिले राजे कृष्णराज ह्याच्या दरबाराचीं चित्रे असून हस्तिदंती सामानही प्रेक्षणीय आहे. दुसऱ्या दिवाणखान्यात म्हैसूरच्या राजाना वेळोवेळीं मिळालेलीं मानपत्रे, त्यांचे करंडक वगैरे जिज्ञस ठेवून दिले आहेत. एका दिवाणखान्यात म्हैसूरमध्ये होऊन गेलेल्या मोठ-मोठ्या दिवाणांचीं चित्रे लाविलीं आहेत. एका दिवाणखान्यात इंप्रजांचीं टिपूचीं जीं युद्धे झालीं त्यांच्या तसबिरा लावल्या आहेत. अशा अनेक गोष्टी पाहण्यासारख्या आहेत. एका दिवाणखान्यात म्हैसूरचा उठावाचा नकाशा आहे. त्यावरून म्हैसूर संस्थानची चांगलीच कल्पना येते. मुख्य इमारत तीन मजली आहे. वरच्या मजल्यावर जाण्याचे रस्ते बंद असतात. आम्हास पहिला मजला पाहून इत-केंच पहावयाचे असे वाटले. परंतु एका द्वाररक्षकाने वरचा मजला उघडून दिला. मग वरतीं जाऊन तीनही मजले पाहून आलों. वरतीही अनेक वस्तू ठेवल्या आहेत. महाराजाना सूत काढण्याकरिता महात्मा गांधींनी बक्षीस दिलेला चरखा आहे व जवळच एक भला मोठा दगडी चौरंगही आहे. त्याची लांबी ८ फूट, रुंदी ६ फूट असून उंची २ फूट आहे. उतरल्याबरोबर दरवाजा उघडून देणारा सलाम करून उभा राहिला. अर्थात् त्याची योग्य संभावना करावी लागली. मुख्य इमा-रतीच्या बाहेरच्या बाजूस इंडियन ग्यालरी नावाचा एक भाग आहे. त्यात पूर्वकाळचीं अनेक चित्रे पाहण्यासारखी आहेत. सर्व पहाता पहाता ५ वाजले, म्हणून परतलों व फिरत फिरत खाणावळींत गेलों. इकडे लोकांचा मोठमोठ्या शेज्या ठेवण्याचा प्रघात आहे म्हणून त्यास रोज केसास तेल लावून ते साफ ठेवावे लागतात. गरीब लोक केस ठेवतात पण त्यास तेल व केसाची निगा ठेवण्यास अवसर सापडत नसल्यामुळे डोक्यातील उवा काढण्याचे काम सारखे चालू असते. खाणावळींत With oil bath 13 Rs व without oil bath 12 Rs. असे दर लिहिले होते

ता. ३११२ रोजी सकाळीं स्टेशनवर आलों स्टेशनवरून उटकमंड, कूर्गप्राताची राजधानी मरकारा वगैरे ठिकाणी जाण्यास मोटारगाड्या

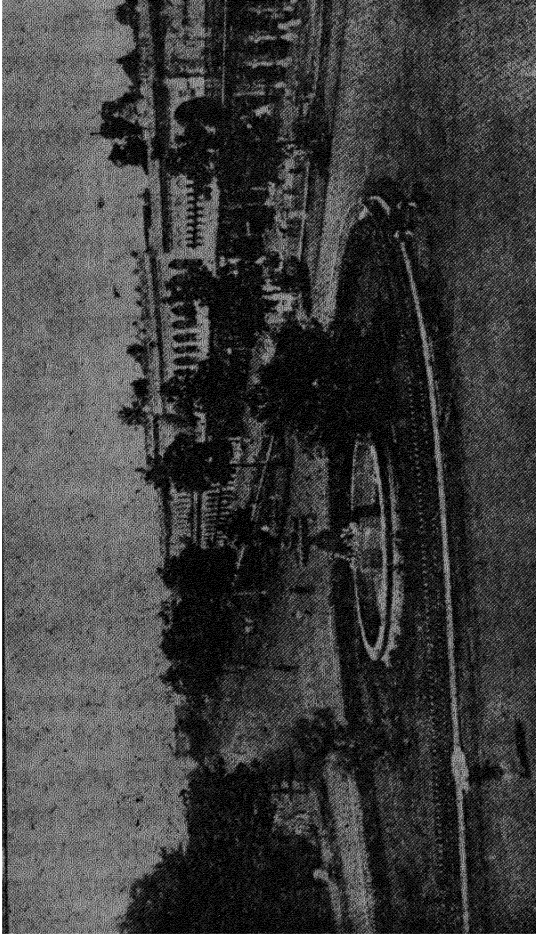
मिळतात आगगाडीने गेले असता **उटकमंडला** ५।६ रुपये भाडे पडते परंतु मोटार अवघ्या ३ रु स मिळत होती उटकमंडला जावे अशी फार इच्छा झाली, परंतु वेळ नसल्यामुळे बेत रहीत करून **श्रीरंगपट्टणचे** आगगाडीचे तिकीट घेतले श्रीरंगपट्टणला गावातून मोटारी सुटतात, परंतु रेल्वेपेक्षा भाडे जास्त पडते म्हणून आम्ही रेल्वेनेच जाण्याचे ठरविले. **म्हैसूर** ते **श्रीरंगपट्टण** अंतर ९ मैल आहे भाडे ३ आणे पडते. ७-१० ला गाडीत बसलो ते ७-४० ला उतरलो

श्रीरंगपट्टण हे एक **कावेरी** नदीमवील तीन मैल लांब व १ मैल रुंद असे बेट आहे **श्रीरंगपट्टणचे** नाव लहानपणापासून ऐकत आलो आहे, परंतु ते पाहण्याचा योग येईल अशी मात्र कल्पना नव्हती. ह्या बेटासभोवती बऱ्याच भागावर तट वगैरे बांधून त्यात **म्हैसूरचा** वाघ **टिपू** सुलतान राहात असे. १७९१ सालच्या इंग्रजाबरोबर झालेल्या लढाईत टिपूचा पराभव झाल्यामुळे त्याने आणखी एक तट बांधून व नंतर खंदक म्हणून संरक्षणाची दुहेरी व्यवस्था केली होती तरीही तो किल्ला इंग्रजांनी काबीज केलाच असे इतिहासप्रासिद्ध ठिकाण पाहण्याची फार इच्छा लहानपणापासून होती व ती **श्रीरंगजीच्या** कृपेने पारही पडली स्टेशनच्या बाहेर पडतो तो समोरच **श्रीरंगजीचे** देऊळ लागले. आरंभी मोठे गोपुर असून आंत शिरल्याबरोबर मुख्य देवळाचा सभामंडप लागतो सभामंडपात गेल्याबरोबर समोरच शेषशाई भगवानाची चागली १०।१२ फूट लांबीची मलीमोठी झोपी गेलेली काळ्या पाषाणाची मूर्ति लागते. डाव्या हातासही एक मूर्ति असून तिची पूजा चालली होती व तिच्या दर्शनाची वाट पहात बरेच यात्रेकरू देवळात बसले होते परंतु त्या मूर्तीची पूजा पडद्याच्या आत चालली असल्यामुळे आम्हास दर्शनाकरिता थाबावे लागले असते, परंतु सर्व ठिकाणे पाहून ११। ची गाडी सापटणे कठीण असल्यामुळे परत येताना वेळ असल्यास मूर्ति पाहून जाण्याचा विचार करून बाहेर पडलो. गाडीतून आमच्याबरोबर बरीच मंडळी उतरली होती परंतु त्यापैकी शे. ९० मंडळीचे ध्येय **कावेरीचे** स्नान व **श्रीरंगजीचे** दर्शन इतकेच असल्यामुळे त्यास बसणे अवश्य होते देवळाच्या बाहेर थोडे डाव्या हातास **कावेरीचे** मोठे पात्र असून त्यावर घाट वगैरे चागले बांधले आहेत. त्या ठिकाणी मंडळी स्नान करित होती देवळाच्या समोरच “**चामराजेंद्रछत्रम्**” नावाची उत्तम धर्मशाळा आहे आम्हास हे अगोदर माहीत असते तर आम्ही बंगलोरहून येतानाच येथे उतरलो असतो म्हणजे परत जाण्यायेण्याचा खर्च वाचला असता. छत्र डाव्या

हातास टाकून निघालों. सुमारे एक मैल चालल्यानंतर एक मशीद लागली. मशीद फारशी मोठी नाही, परंतु त्या मशिदीत जे दोन मनोरे आहेत ते मात्र मोठे आहेत मनोन्याच्या वरती चढण्यास आतून वाटोळा जिना आहे वरती जाण्याचे दरवाजे बंद केलेले होते; परंतु रखवालदारावर द्रव्याचा प्रयोग करून आमच्या अगोदर आलेल्या मंडळींनी ते उघडले होते. अर्थात् आम्ही आत शिरलों व वरती गेलों. वरून सर्व श्रीरंगपट्टण बेटाचा देखावा फार चांगला दिसतो. पुढें गेलेली मंडळी खाली उतरून परत गेली. रखवालदारास वरती कोणी नसावें असें वाटलें म्हणून म्हणा, कीं सुहामच म्हणा, परंतु त्याने दार बाहेरून लावून घेतलें. खाली येतो तों दरवाजा बाहेरून बंद. बरीच हाकाहाक केल्यानंतर दरवाजा उघडला. त्यामुळें थोडें वेळेंचें नुकसान झालें कारण परत जाण्यास एक गाडी ११॥ ची असून दुसरी संध्याकाळीं ७ ची होती मशिदी-वरून उतरल्याबरोबरच मोठा दरवाजा लागतो व श्रीरंगपट्टणचे तीनही तट दिसतात. तट व खंदक पाहून चालूं लागलों. सुमारे ११२ फर्लांग चालल्यानंतर सुप्रसिद्ध दर्यादौलतमहाल नावाच्या टिपु सुलतानाच्या आवडत्या ठिकाणीं येऊन दाखल झालों हा दर्यादौलतमहाल कावेरी नदीच्या तीरावर आहे, सभोवती अतिशय सुंदर अशी बाग आहे. बागेंत तऱ्हेतऱ्हेची झाडे आहेत. विशेषत काहीं झुडपास आरामखुर्चांचा आकार दिला आहे. काहीं हत्तीच्या आकाराचीं कापली आहेत तर काहीं लहानशा क्षोपड्यांसारखी आहेत आंब्याची दाट झाडी असल्यामुळें बागेंतून हल्लेंच नये असें वाटतें. मुख्य महालाची इमारत तीन मजली आहे पहिल्या मजल्यावर आतीलबाहेरील बाजूस चित्रेचित्रे काढली आहेत काहीं लढाईचीं, काहीं दरबाराचीं, काहीं नाचाचीं, अशीं अनेक रंगीबेरंगी चित्रें पाहण्यात वेळ केव्हांच निघून जातो. सर्व चित्रे पूर्वकालचीं आहेत. खालचा भाग पाहून वरतीं गेलों वरतीं दरबाराची जागा आहे कोचें, खुर्चां जिकडेतिकडे मांडलेल्या होत्या. काहीं प्रेक्षक त्यावर बसून आराम करित होते. आम्हास घाई असल्यामुळें तिसऱ्या मजल्यावर काहीं आहे कीं काय तें पाहून परतण्याचें ठरविलें. तिसऱ्या मजल्यावर फक्त गच्ची आहे महालाच्या बाहेर पडलों तोंच डांब्या हातास Gumbaz नांवाची पाटी लागली. त्या रस्त्यानें निघालों सुमारे २ फर्लांग चालल्यानंतर उजव्या हातास एक मोठा पाढरा स्तंभ उभारलेला दिसला तेव्हां त्याच ठिकाणीं हैदर व टिपु ह्यांच्या कबरी असल्या अशी कल्पना केली. नंतर एक Monument ह्या नावाची पाटी सुद्धां लागली.

आमची म्हैसूरची सफर.

म्हणून त्या रस्त्यास लागलो वास्तविक सडक सोडण्याचे कारण नव्हतें सडक सरळ हैद्राच्या कबरीपर्यंत गेली आहे त्या मान्युमेटपार्शी जाऊन पाहिलें



फ्लोरल फाउंटन लॅन्सडाउन बग्यार, म्हैसूर.

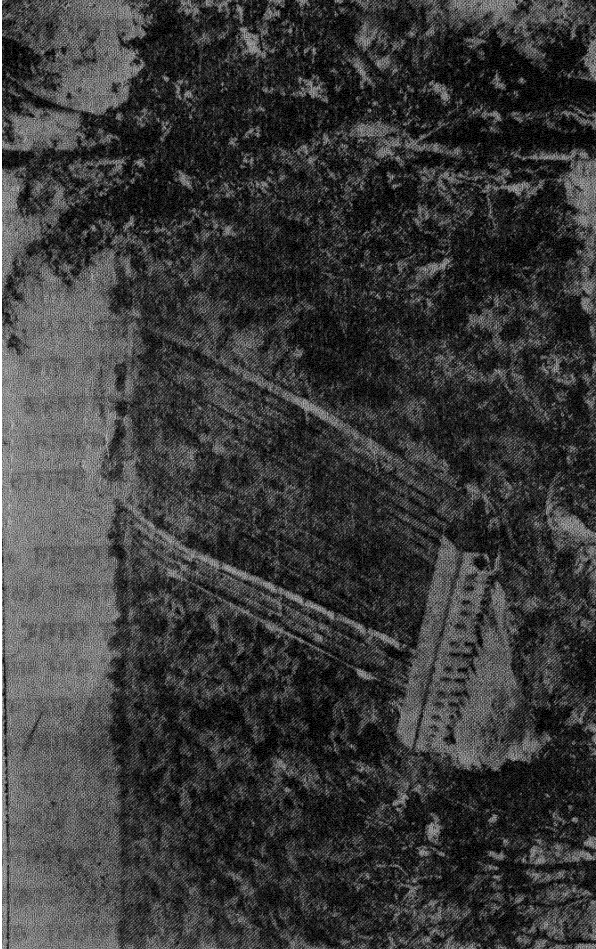
तो दुसरें तिसरें काहीं नसून एक मोठा पादरा स्तंभ एका इंग्रजाच्या स्मरणार्थ उभा केला आहे असें आढळून आले आमचा वेळ मात्र उगाच फुकट गेला

प्रासुळें पुन्हा रस्त्यास येऊन मिळावे लागले **दर्यादौलतपासून** सुमारे १-१॥
रुल चालल्यानंतर **गंजम** नावाचे गाव लागलें गाव साधारण लहानच आहे
 इस्ती वगैरे स्वच्छ दिसली गाव संपल्यानंतर मग **गुम्बझ** नावाचे ठिकाण आले.
 पाच ठिकाणी **हैदर अल्ली**, **टिपूची आई** व **टिपू सुलतान** ह्यांच्या कबरी
 आहेत ही इमारत चौकोनी आहे. ह्या इमारतीत मुख्य पाहण्यासारखी गोष्ट
 म्हणजे काळ्या गुळगुळीत दगडाचे इमारतीचे खांब ह्या खांबास सुमारे १५०
 वर्षे झाली असूनही ते अगदी नव्यासारखे दिसतात व तकतकीत तर इतके आहेत की
 यांत आरशाप्रमाणें आपलें तोंड दिसतें दरवाजे लाकडी असून त्यावर हस्तिदंताचें
 काम केलें आहे. मधोमध तीन कबरी असून त्यावर उंची आच्छादनें पसरलेलीं
 असतात. मशिदीच्या सभोवार सुंदर बाग असून तीमधील रस्तेही रेखीव आहेत
 परंतु १०॥ चा सुमार झाल्यामुळें फारसें न थाबता स्टेशनचा रस्ता सुधारला
 आमच्या सुदैवानें **दर्यादौलत**पर्यंत आल्याबरोबर **म्हैसूरला** जाणारी मोटार
 भेटली अर्थात् माणशी ६।६ आणि देऊन तीत बसलों. नाहींतर गाडी चुकली
 असती तर ६ तास स्टेशनवर रखडावें लागलें असते. स्टेशनजवळ असलेलें
रंगजीचे देऊळ अगोदरच पाहिलें असल्यामुळें मोटारीत बसताना ते राहून
 पेल्याचीही हळहळ वाटली नाहीं. धर्मशाळेत दुपारी १ च्या सुमारास येऊन
 रोहोंचलों व तेथून सामान घेऊन स्टेशनवर आलों.

म्हैसूरहून दुपारी ३-५५ ला **बेलागुडा** नावाच्या **म्हैसूरपासून** ७ मैलावर
 असलेल्या स्टेशनास जाण्यास गाडी सुटते तीत बसलों. व ४॥ वाजता बेलागुडाला
 उतरलों. **बेलागुडा** येथून सुमारे २१-२॥ मैलावर **कृष्णराज सागर** नावाचें
 ठिकाण आहे. तें पाहण्याच्या उद्देशानें आलों होतो. येथें धर्मशाळा वगैरे असेल अशी
 आम्ही कल्पना केली होती. परंतु चवकशी करिता धर्मशाळा तर नाहींच, परंतु
 पाणीसुद्धा स्टेशनपासून दोन तीन फर्लांगावर आहे असें समजलें. आमच्याबरोबर
 बरेंच सामान होतें. अर्थात् क्लोरूम वगैरे स्टेशनला नव्हतीच. तेव्हा तें कोठें
 ठेवावें असा प्रश्न पडला. परंतु स्टेशनमास्तर फार थोर गृहस्थ होते त्यानीं
 स्टेशनमध्ये सामान ठेवण्यास परवानगी दिली माणशी २ आप्यांप्रमाणें भाडें
 देऊन मोटारनें **कृष्णसागर** येथें जाऊन पोहोंचलों येथें एक **डाकबंगला**
 मोठ्या लोकाना उतरण्याकरिता बांधला आहे. बाकी जवळपासची सर्व वस्ती
 बघा-नगर काम करणाऱ्या लोकांचीच आहे धर्मशाळा वगैरे कोठें दिसली नाहीं.
कृष्णराजसागर हा कावेरी नदीस मोठा बंधारा बांधून तयार केलेलें

आमचो म्हेंसूरची सफर.

एक सरोवर आहे सदरहू बवारा हे जगातील मोठ्या कामांपैकी एक काम आहे. ह्या बांधण्याची लांबी ८६०० फूट असून उंची १२४ फूट आहे काम १९११ साली सुरू

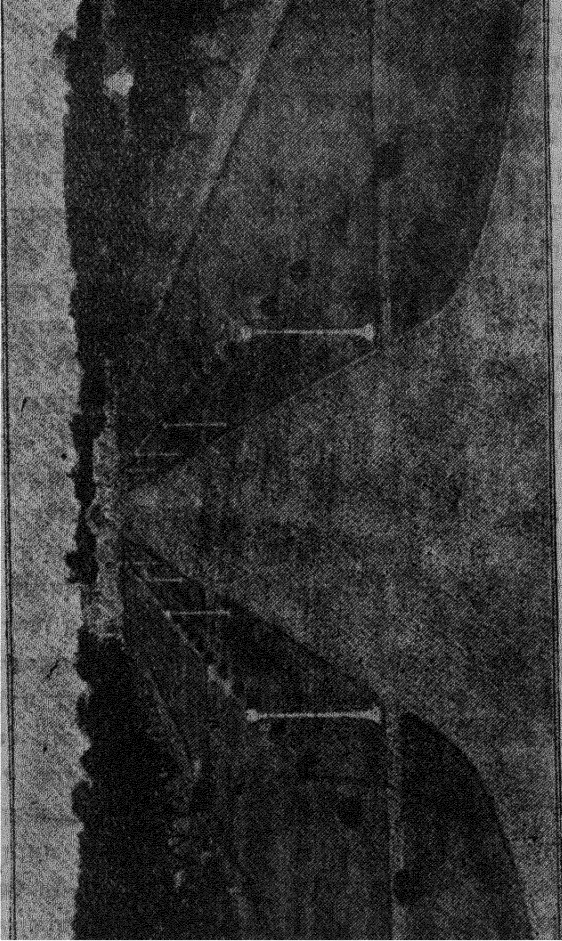


शिवसमुद्रं येथील पाण्याच्या नळांचा देखावा.

झाले तरी अजूनही बांधण्याचें काम सुरूच आहे आतापर्यंत बांधण्याच्या कामी सुमारे ३ कोट रुपये खर्च झाले असून आणखी २ कोट रुपये खर्च व्हावयाचे आहेत. हा

बंधारा बांधण्याची मुख्य तीन कारणे आहेत (१) कावेरी नदीस उन्हाळ्यांत पाण्याचा तुटवडा पडतो तो पडू नये. (२) सध्या शिवसमुद्रं येथें उत्पन्न होणारी वीज मागणीपेक्षा कमीच आहे, आणि उन्हाळ्यात तर कावेरीच्या पाण्याचा साठा कमी झाल्यामुळें आणखी कमी होते. म्हणून ह्या सरोवराच्या पाण्याच्या जोरावर ३२००० अश्वशक्तीच्या विजेचा आणखी पुरवठा करावा. (३) कालवे काढून जमीन सुपीक करावयाची. सर्व पाण्याचा चौथा हिस्सा विजेकरिता देऊन बाकीचे कालव्याच्या उपयोगास आणावयाचें आहे. अर्थात् यामुळें म्हैसूरची भरभराट आणखी होईल. हें काम पाहून राजाच्या प्रजाहिताकरितां चाललेल्या खटपटीबद्दल कौतुक वाटतें. आणि म्हणूनच ह्या बंधान्यामुळें तयार झालेल्या तलावास **कृष्णराजसागर** हें हल्लींच्या राजाचें नांव दिलें आहे. आम्हीं पोहोंचलों, तों संध्याकाळ होत आली होती बंधारा डांब्या हातास टाकून खाली नदीकडे उतरण्यास सुरवात केली. बंधान्यापासून खाली नदीच्या पात्रापर्यंत एक सुंदर बाग तयार करण्याचें काम चालूं आहे. ही बाग पाहून काश्मीरच्या निषादबागेची आठवण झाली. कारण जरी निषादबागेइतकी सुंदर, निरनिराळ्या प्रकारची झाडे येथें अद्याप तयार झालेलीं नसलीं तरी पाटाने प्रत्येक मजल्यावर धबधबे व हौद तयार करून पाणी मात्र (निषादबागे-सारखेंच) जिकडे तिकडे खेळविलें आहे निषादबागेच्या धर्तीवर बाग तयार करण्याचा चालकाचा विचार दिसतो. बागेतून खाली उतरल्यानंतर बंधान्याच्या मध्यभागी एक सुंदर लहानसें देऊळ केलेलें नजरेस पडलें देवळांत काळ्या दगडाची कावेरीची मूर्ति असून तिच्या हातात एक कलश दिला होता व त्यातून सारखें पाणी वहात होतें. तें रम्य ठिकाण पाहून वरती पायऱ्यांनी चहून बंधान्यावर आलों, तों पलीकडे समुद्रासारखें पसरलेलें तें कावेरी नदीचें पात्र दिसूं लागले. सूर्यास्ताची वेळ असल्यामुळें आकाशांत निरनिराळ्या रंगाचे मेघ चमकत होते, व त्यांचें प्रतिबिंब पाण्यांत पडून मनास आल्हाद देत होते. तो देखावा पाहता किततीरी बेळ उभे होतो तोंच आमची मोटार बंधान्याच्या दुसऱ्या टोकास गेली होती ती परत येताना दिसली अर्थात् एकदम तिच्यात जाऊन बसलों व बेलागुडा स्टेशनवर संध्याकाळीं ७-७।१ च्या सुमारास येऊन दाखल झालों. मास्तरसाहेबानीं पाणी दिलें व क्षोपण्याकरिता स्टेशनच्या खोलींत जागा दिली, म्हणून रात्र निभावली नाहीतर उघडथावर पाण्याशिवायच क्षोपावें लागलें असतें. बरोबर असलेल्या जिनसांच्याच फराळा-

वर भागवावें लागलें स्टेशनवर एक फुटाण्याचें दुकान होतें दुसरे कोणतेही जिनस मिळण्यासारखें नव्हतें म्हैसूर स्टेट रेल्वे ही स्वतंत्रच रेल्वे आहे त्या रेल्वेवर

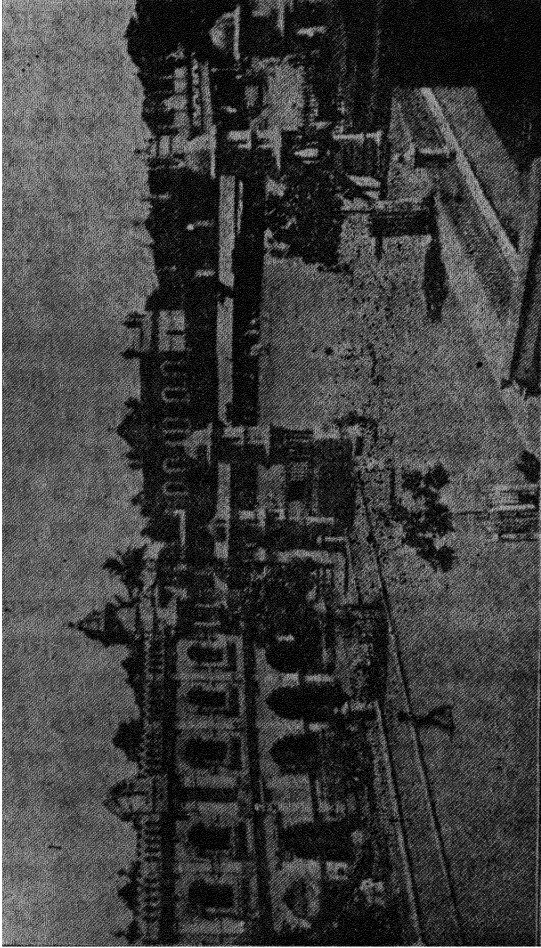


कमानी दरवाजा, गव्हर्नमेंट हाऊस, म्हैसूर

बहुधा गाड्या रात्रीचा प्रवास करीत नाहींत मास्तरसाहेब ८ वाजता घरीं गेले ते दुसऱ्या दिवशी सकाळी परत स्टेशनवर आले.

आम्ही ता १-१-३१ रोजी सकाळी ७ वाजता हसन नावाच्या गावाकडे जाणारी गाडी पकडली. येथून हसन ६७ मैल असून माणशी भाडे १ रु ३ आ ९ पै. पडते हसन येथे ११ वाजता गाडी येऊन पोहोचली. हसन हे जिल्ह्याचे ठिकाण आहे. गावाची लोकसंख्या सुमारे ९ हजार आहे. बेलूर गावाची हवा चांगली आहे. स्टेशनच्या बाहेर पडतो तोंच बेलूरकडे जाणारी मोटार मिळाली. आम्ही उतरलो त्या दिवशी हसन येथे एक मोठी यात्रा भरली होती. मोटारवाल्याने आम्हास मोटारीत घेतले, परंतु पुढे त्यास बेलूरला जाणारे पैसेजर मिळाले नाहीत. बाहेर गावाहून यात्रेकरिता माणसे घेऊन आलेल्या मोटारींनी परत जाण्यास जे थोडे पैसेजर मिळाले ते घेऊन मोटारी सोडल्या आमच्या मोटारवाल्याने आणखी ११२ तासात मोटार सोडतो असे काहीतरी सांगून आम्हास आपल्या घराजवळ मोटारीत तसेच बसवून ठेवले. आम्ही मोटार सुटण्याची वाट पहात बसलो सुमारे ३ वाजता मोटार घरून निघाली, ती इकडून तिकडे तिकडून इकडे असे करीत मोटारवाल्याने ५ च्या सुमारास नक्की सोडण्याचे ठरविले व पैसे मागू लागला. आम्हास निष्कारण त्रास दिल्याबद्दल त्यास पोलिसकडे न्यावे असे मनात आले, म्हणून त्यास बेलूरला पैसे देऊ असे सांगितले. तो म्हणाला पैसे येथे द्या, नाही तर उतरा. सुमारे अर्धा तास वाटाघाट केली, पोलिसला बोलाविले, परंतु तो मोटारवाल्यास सामील झालेला दिसला. तेव्हा पैसे देऊन त्याचा फक्त नंबर टिपून घेतला. चालू लागलो. येथून बेलूर २४ मैल असून माणशी भाडे १ रु. पडले. सुमारे ६॥ वाजता बेलूर येथे येऊन सुखरूप पोहोचलो. येथे धर्मशाळा नसल्यामुळे खाणावळीच्या शोधास लागलो. एक चहाचे दुकान दिसले. दुकानदारास इंग्रजी येत नव्हते. आम्हास कानडी येत नव्हते. फक्त त्याने छातीवर हात ठेवून मोठ्या ऐटीने उडपी ब्राह्मण आहे असे सांगितले व खुणांनी चहा कॉफी मिळेल, परंतु भोजनाची सोय होणार नाही, असे कळविल्यामुळे भोजनाचे काय करावे ह्या फिकिरात पडलो कारण आदल्या दिवशी दुपारी भोजन मिळाले होते त्यानंतर ३० तास फराळावरच काम चालले होते. तेव्हा तपास करण्यास सुरवात केली. एक वी वही. गोपाळ कृष्ण शेटी नावाचे इंग्रजी जाणणारे व्यापारी भेटले त्यांनी एका ठिकाणी भोजनाची सोय केली. ते म्हणाले तो गृहस्थ खाणावळीचा धदा करीत नाही, परंतु तुम्हास माणशी ५ आण्याप्रमाणे भोजन घालण्यास तयार आहे. त्याजकडेच जाऊन रात्रीचे भोजन उरकले व क्षोपण्यास जागाही त्याजकडेच मिळविली.

दुसरे दिवशी सकाळी उठून बेल्दूरचे सुप्रसिद्ध देवालय पाहण्यास गेलो प्री. शेटी वरोवर होतेच त्यानी श्री केशव मूर्तिराव नावाच्या एका



बाजारचा चौक, म्हैसूर.

गृहस्थांची गाठ देऊळ दाखविण्याकरिता घालून दिली ते गृहस्थ काही दिवस कोल्हाप्राकडे राहात होते, त्यामुळे त्यांना मराठी चागलेच समजतें अशी

बेलूरच्या लोकाची त्यानीं समजूत करून दिली होती. आम्हांस मात्र त्यांचें मराठी ओळखण्यास कानडीइतपतच त्रास पडत होता त्यास मराठी साधारणपणे बरें समजे त्यानीं देवळाभोंवतीं असलेलें प्रत्येक चित्र कोणाचे आहे व त्यांचें वैशिष्ट्य काय हे समजावून सांगितलें देऊळ ६०० वर्षांपूर्वी बांधलेलें आहे. देवळात व बाहेर सर्वत्र कोरीव कामाचे अनंत नमुने आहेत. बाहेरच्या बाजूंस हत्तीच्या रांगाच्या रागा खोदल्या आहेत प्रत्येक हत्तीचे तोंडाचा आकार निरनिराळा दाखविला आहे. काहीं ठिकाणीं घोडेस्वारांच्या फौजा कोरलेल्या आहेत. स्वाराच्या पायात बुट, स्टॅकिंग घातलेले दाखविले आहेत प्रत्येक मूर्तीवर अलंकार कोरले आहेत खालपासून वरपर्यंत सर्व ठिकाणीं कोरीव काम आहे. एके ठिकाणीं इमारतीचे लहान नमुने कोरले आहेत. त्यात नट व बोलट ही साध्याकरिता कोरून दाखविले आहेत. सर्व भारत व भागवत ह्यातील महत्त्वाचे प्रसंग दगडावर कोरले आहेत हें देऊळ बांधण्याचे काम बरींच वर्षे चाललें होतें म्हणतात ह्या देवळाच्या माहितीचे इंग्रजी पुस्तक मिळतें. त्यास ५ रु किंमत पडतें हें देऊळ पाहण्याकरितां दूरदूरचे लोक येतात नुकतेच हिंदुस्थानचे माजी ब्रॉडिसरॉय लॉर्ड हार्डिंज हे देऊळ पाहून गेले म. गांधी म्हैसूरला आले होते तेव्हा तेही हे देऊळ पाहण्यास आले होते. देवळाच्या आतील भागातही मोठमोठ्या माणसाच्या आकाराच्या मूर्ति खोदल्या आहेत. खाब तर इतके गुळगुळीत आहेत कीं त्यात आपलें प्रतिबिंब दिसतें. देवळाच्या आतील बाजूंस छतावर सुद्धा खोदकाम आहे. देवळात ६ फूट उंचीची नारायणाची मूर्ति आहे देवाच्या आरतीकरिता बरीच गर्दी जमली होती. देवळाच्या आवारात आणखीं ४इतर देवळें आहेत. सर्व ठिकाणीं खोदकाम आहेच. ह्या देवळाकडे पाहून पूर्वी मूर्ति घडविण्याची कला आपल्याकडे किती ऊजितावस्थेस पोहोंचली होती ह्याची चागली साक्ष पडते. व.राजेलोकसुद्धा अशी कामें करून हिंदुस्थानांतील कारागिरांच्या पोटाचा प्रश्न उत्तम तऱ्हेनें सोडवीत असत हें लक्षात येतें आणि म्हणूनच ' ना विष्णु. पृथ्वीपति. ' ही म्हण त्याच्या संबंधांत खरी होती. आतांच्या संस्थानिकासारखी प्रत्येक बाबतीत ते परक्याची भर करीत नसत. तरीही आतांच्या संस्थानिकांना आपणास प्रजेनें विष्णूचा अवतार मानावें अशी इच्छा धरण्यास काही वाटत नाही. ह्या देवळाचें संपूर्ण वर्णन करणें माझ्या शक्तीच्या बाहेरचें आहे. परंतु वाचकास विनंति इतकीच आहे कीं त्यानीं हें देऊळ एकवार जरूर पाहावें. देवळाच्या भितीवरील

चित्रें कागदावर काढण्याकरितां कितीतरी विद्यार्थी तेथें बसले होते, सरतेशेवटी श्री केशव मूर्तिराव ह्याची संभावना करून त्यांचा निरोप घेतला त्यांनीं सुद्धा “ दया असावी ” असे म्हणून निरोप दिला. मोटारची चवकशी करिता **हलेबीडला** जाणारी मोटार दुपारीं ४ वाजता सुटेल असें समजलें अर्थात् त्या गावातच ८ तास काढणे भाग पडलें गावाजवळ एक मोठा तलाव बांधला आहे, त्यात स्नान करणें, पोहणें, कपडे धुणें वगैरे कार्यक्रम यथास्थित पार पडला सुमारे ११-२ वाजता भोजन उरकलें काहीं वेळ विश्रांति घेतल्यानंतर मोटार आली श्री शेड्डी यांच्या निरोप घेऊन व त्याचे आभार मानून मोटारमध्ये बसलो माणशीं भाडें ८ आणे पडले **बेतूर**पासून ११ मैलावर असलेल्या **हाले-बीड** नावाच्या गावी सध्याकाळीं ६ वाजता जाऊन सुखरूप पोहोंचलों येथे-ही खाणावळ नसेल अशी कल्पना होती, परंतु येथे खाणावळ होती दुपारीं जेवणास उशीर झाला असल्यामुळे फारशी भूक नव्हती थोडेसें फराळाचें माग-वून खाणावळीच्या पडवीत पथारी पसरली.

दुसऱ्या दिवशी सकाळी उठून **हालेबीड** येथील देवळें पाहण्यास गेलों गावा-पासून देवळें सुमारे अर्ध्या मैलावर आहेत. देवळाच्या बाहेरील भागावर एकावर एक दगडाचे थर असून त्यांवर हजारों हत्ती कोरलेले आहेत तसेंच भारत, भाग-वत इत्यादि पुराणातील कथाप्रसंगांचीही चित्रेही कोरली आहेत हीं दोन देवळें बांधण्याचें काम सुमारे ८६ वर्षे चाललें होतें, परंतु मुसलमानांच्या स्वाऱ्यामुळें तें काम सोडून द्यावें लागलें **हालेबीडचीं** ही दोन्ही देवळें **शंकराचीं** आहेत, ही गोष्ट त्याजपुढें असलेल्या नंदीवरून लक्षांत येतें देवळांत मूर्ति नाहींत. बराच वेळ दोन्ही देवळें बंद असतात, म्हणून त्यात पाकोळ्याची वस्ती असते. ह्या देवळात कारागिरांनीं आपल्या कौशल्याची शिकस्त केलेली आढळून येते. सर्व मूर्ति रेखीव व प्रमाणशुद्ध आहेत. ह्या देवळांच्या तोडीचीं देवळें **हिंदुस्था-नांत** दुसरीं नाहींत, इतकें सांगितलें असता ह्याच्या मोठेपणाची वाचकास कल्पना येईल देवळाच्या बाहेर पडलो व डाव्या हाताच्या रस्त्यानें **जैन** लोकांच्या देवळाचा मार्ग धरला जाताना उजव्या हातास **हालेबीडचा डाकबंगला** लागला ह्या डाकबंगल्याचा उपयोग श्रीमंत प्रवासी करतात. सुमारे एक फर्लांग चालून गेल्यानंतर २ जैनांचीं देवळें लागलीं. देवळें बाहेरून बंद होती. परंतु देवळाच्या जवळच थोडीशी वस्ती आहे. तेथें चबकशी करिता रखवालदाराचा तपास लागला. त्यानें देवळें उघडून दाखविलीं. आतील खांब

अत्यंत गुळगुळीत व तकतकीत दगडाचे तयार केले आहेत देवळात २ पुरुष उंचीचे जैनाच्या देवाचे नम्र पुतळे उभे केले आहेत **जैनांची** देवळे पाहून तसेच पुढे गेलो तो आणखी एक देवालय लागले. त्यातही कलाकुसरीचे काम भरपूर आहे देऊळ पाहून जवळच्या तलावावर गेलो प्रातर्विधि उरकले व खाणावळीत परतलो. खाणावळीत जेवून पुढे जाण्याचा विचार होता, परंतु कॉफीपान करतो न करतो तोच एक मोटार **बनावर** येथे जाणारी येऊन थडकली तिचा आश्रय करून **हालेबीडची** रजा घेतली व सुमारे ११ वाजता **बनावर** येथे येऊन दाखल झालो **हालेबीडपासून बनावर १८ मैल आहे** माणशीं १२ आणि भाडे पडले. **बनावर** हे सदर्न मराठा रेल्वेच्या **पूना** ते **बंगलोर** फाट्यावरील एक स्टेशन आहे गाव साधारणत १५।२० घराचेच आहे. परंतु स्टेशनवर ब्राह्मणाचे कॉफीचे दुकान व खाणावळ आहे खाणावळीत फराळ वगैरे उरकून २॥ वाजता गाडीत बसलो गाडी बिरूरकडे निघाली. वाटेने सारख्या नारळी-पोफळीच्या वागा लागत होत्या शेतकऱ्यांचे शेतकाम चाळूच होते. प्रदेश हिरवागार असल्यामुळे उन्हाची वेळ असूनही वेळ तेव्हाच निघून गेला सुमारे ३॥ वाजता **बिरूर** स्टेशनवर येऊन पोहोचलो येथे **शिमोग्यास** जाण्याकरिता गाडी बदलावी लागते **शिमोग्याची** गाडी ४-१० वाजता सुटली **शिमोग्याची शिमोगा व शिमोगा टाउन** अर्शा दोन स्टेशने आहेत. आम्ही चुकून **शिमोगा** स्टेशनला उतरलो येथेच आम्हास गैरसप्पा येथे जाणाऱ्या मोटारच्या एजटाने गाठले व धर्मशाळेत तुमची चागली सोय होणार नाही, हॉटेलमध्येंच तुम्हास आता फुकट मोटारीतून नेऊन पोहोचवितो, उद्यां मात्र आमच्या मोटारीने गैरसप्पास चला, असे सांगितले. आम्हासही एकवार हॉटेलचा पाहुणचार घ्यावयाचा होता, अर्थात् आम्ही ते कबूल केले. मात्र त्याने आमची १ तास खोटी करून आम्हास मॉडर्न हिंदू हॉटेलमध्यें आणून सोडले. दर बेताचे असल्यामुळे आम्ही तेथे राहाणे पसत केले रात्रीचे खोलीभाडे फक्त ८ आणि पडले. त्यात दिवा, खुर्ची, टेबल, २ खाटा वगैरे सर्वांचा समावेश झाला. भोजनास वेळेचे फक्त ५ आणि दर होता. खोलीत सामान टाकून **शिमोगा** शहर पाहाण्यास बाहेर पडलो शहर बरेच मोठे आहे हें **तुंगा** नदीच्या काठावर बसले आहे. शहराची लोकसंख्या सुमारे १५ हजार आहे. हें जिल्ह्याचे ठिकाण असल्यामुळे बरीच मोठमोठी ऑफिस, शाळा वगैरेच्या इमारती येथे आहेत. गावात चहाकाँफीची बरीच दुकाने आढळली. त्यातील विशेष

म्हणजे प्रत्येक दुकानांत फोनोग्राफ गिन्हाइकाच्या करमणुकीकरिता वाजत होता. रात्री भोजन करून झोपां गेलो. दुसऱ्या दिवशी सकाळी उठून पोस्टाची चक्कशी केली. कारण घरून C/o पोस्टमास्तर शिमोगा ह्या पत्त्यावर पत्रे मागविली होती. पोस्ट ऑफिस हॉटेलच्या समोरच असल्यामुळे बिनत्रासाने पत्रे मिळालीं माणशी २॥ रु भाडे देऊन गैरसंप्याच्या मोटारांत बसलों मोटार सुमारे ८ वाजता सुटली. मोटारनें सुमारे ११ मैल प्रवास केल्यानंतर **अथानूर** नावाचें गाव लागलें हें तालुक्याचें ठिकाण आहे. येथून पुढे ४ मैलावर **कुमशी** नावाचें गाव लागलें. हे म्हैसूर स्टेट रेल्वेच्या बिरूर शिमोगा फाव्यावरच आहे अर्थात् पायी प्रवास करणारास येथपर्यंत गाडीनें येऊन पुढें प्रवास पायानां सोडस्कर पडेल ह्या ठिकाणापासून सुमारे १० मैलावर मॅगनिजच्या खाणी आहेत व शिमोग्यापासून त्या खाणीपर्यंत खाणीचा धंदाकरणाऱ्या कंपनीनें एक लहानशी रेल्वे स्वतःच्या मालकीची बाधली आहे. **कुमशी**पासून पुढे दाट जंगलास सुरवात झाली रस्ते वगैरे मात्र चागले बाधलेले आहेत **कुमशी**पासून १० मैलावर **अनंतपूर** नावाचे मोठे गाव लागलें ह्या गावापासून घाट चढण्यास सुरवात होते **अनंतपूर**पासून १५ मैलावर असलेल्या **सागर** नावाच्या गावा आम्ही सुमारे ११ वाजता येऊन सुखरूप पोहोचलों **शिमोगा** ते सागर अशीच मोटार सविंहस आहे दुसरी मोटारसविंहस **सागर** ते **शिरसी** आहे त्या मोटारनें आम्हास पुढे जावयाचे होतें, म्हणून **सागरला** आम्हास ३ तास थांबावें लागलें. तेवढ्या वेळात गांव पाहून घेतलें.

सागर हें सुमारे ५००० लोकवस्तीचें गांव आहे गावास म्युनिसिपॅलिटी असून गाव स्वच्छ आहे. **सागर**जवळ असलेल्या जंगलात चंदनाची झाडे पुष्कळ असल्यामुळे येथून पुष्कळ चंदनी लाकूड, त्याचप्रमाणें चंदनावर कोरीव काम करून तयार केल्ल्या वस्तु बाहेरगांवीं रवाना होतात. हें ठिकाण घाटमाथ्यावर असल्यामुळे अरबी समुद्रावरून येणारे थंड वारे ह्या गांवावरून वाहात जातात. म्हणून येथील हवा अत्यंत आल्हाददायक असते. गांवात खाणावळी बऱ्याच आहेत आम्हास आमच्या मोटारवाल्यानें **बंगलोर** हिंदु हॉटेल नावाच्या खाणावळींत उतरून ठेविलें. भोजनाचा दर माणशीं अवघा ४ आणे असून ब्यबस्था त्या मानानें उत्तम होती. सुमारे २ वाजतां **गैरसंप्या**च्या मोटारांत बसलों येथून धबधबा सुमारे २० मैल आहे आपण

ज्यास गैरसप्पा धबधबा ह्या नावानें ओळखतां, त्यास म्हैसूरकडील लोक जोग धबधबा ह्या नावानें ओळखतात कारण हा धबधबा गैरसप्पा गावापासून १८ मैल अंतरावर आहे जोग गावापासून १॥ मैलावर आहे व शिरसीस जाणारी मोटार धबधब्यास जाणाऱ्या उतारुस वाटेत शरावती नदीच्या एका आगास सोडून पुढे जाते अलीकडचा भाग ब्रिटिश हद्दीत असून पलीकडचा भाग म्हैसूर हद्दीत आहे दोन्हीं बाजूंस डाकबगले आहेत, परंतु ब्रिटिश हद्दीत असलेल्या डाक बगल्यावरून धबधब्याची शोभा चांगली दिसत नाही म्हणून बहुतेक सर्व प्रवासी धबधबा पाहाण्याकरिता म्हैसूरहद्दीत जातात त्याकरिता नदी ओलाढावी लागते अलीकडच्या तीरावर जोग नावाचे ५।७ घराचें एक खेडेगाव आहे तेथून सामानाकरिता मजूर घ्यावे लागतात कारण पलीकडल्या तीरावर वस्ती नाही व होडोंतून उतरल्यानंतर डाक बंगल्यापर्यंत सुमारे १॥ मैल अंतर आहे. एका बोजाचें ८ आणे पडले, परंतु मजूर मिळाले हेंच विशेष. स्वतंत्र मोटार असल्यास ती तराफ्यातून दुसऱ्या आगास नेता येते शरावती नदीचे पात्र फारसे रुंद नाही, तरी सभोवतीं गर्द झाडीच्या असलेल्या डोंगराच्या मधून ती वाहात असल्यामुळें देखावा फार रमणीय दिसतो. सुमारे ४॥ वाजता डाक बंगल्याजवळ येऊन पोहोंचलों. डाक बंगल्याचें रोजचें भाडे ४।५ रुपये असल्यामुळें त्याचा आश्रय करणें कठीण असते जवळच मध्यम स्थितीतील लोकांस उतरण्याकरिता रोजी १-६ भाड्याच्या खोल्या संस्थानने बाधल्या आहेत त्याचा बरीच मंडळी आश्रय करितात. आम्हां मात्र उघड्या बहराड्यातच उतरलों कारण आम्हास बद्रीनाथच्या यात्रेंत उघड्यावर निजण्याची संवय झाली होती. येथें वाघ येतो म्हणतात, परंतु तो आमच्या भेटीस त्या दिवशी काहीं आला नाही. बाजूस काहीं लहान झोपड्याही होत्या. परंतु त्याचा उपयोग करण्यापेक्षा आम्हीं उघडा बहराडाच जास्त पसंत केला येथे एक नुकतीच ब्राह्मणाची खाणावळही उघडली आहे. मात्र सर्व जिनसाची किंमत दुप्पट होती खाणावळींत पोहोंचल्याबरोबर थोडासा फराळ करून धबधबा पाहाण्यास गेलों.

ह्या ठिकाणीं शरावती नदी ८०० फुटांवरून खाली उडी घेते तिचे लहानमोठे ४ प्रवाह खाली पडतात. त्याच्या आवाजानें कानठळ्या बसून जातात. नदीचें पाणी खडकावर हापटत हापटत पडत असल्यामुळें त्याचे पांढरे तुषार बनतात व पाणी पडत नसून दुधाच्याच धारा पडत आहेत कीं काय

असा भास होतो धबधबा कितीही वेळ पहात बसलें तरी तृप्ति होत नाही आरंभी बराच वेळ एकाच ठिकाणावरून धबधबा पाहाण्यात घालविला नंतर इकडेतिकडे फिरून निरनिराळ्या ठिकाणाहून धबधबा कसा दिसतो तें पाहू लागलों तों रहदारी बंगल्यासमोरून खाली नदीच्या पात्राकडे जाणारी वाट दिसली तेव्हा खाली जाऊन धबधबा कसा दिसतो ते पाहाण्याकरिता उतरण्यास सुरवात केली १ मैल उतरलों तरी तळ येईना सूर्य अस्तास गेला तेव्हा खाली जाण्याचा विचार रहित करून परतलों आल्याबरोबर जर ती वाट सापडली असती, तर खाली जाऊन आलों अमतां ह्या वाटेनें सुमारें १॥ मैल उतरल्यानंतर तळ लागतो असें समजलें वरती आल्यानंतर पोटपुजा करून बहराब्द्यात अंधरुणे पसरली. बहराब्द्यातून धबधब्याची शोभा फार चांगली दिसत होती शिवाय त्या दिवशीं पौर्णिमा असल्यामुळें स्वच्छ चादणें पडलें होतें चंद्रप्रकाशामुळें मूळच्या शोभेत भरच पडली होती धबधब्याकडे पाहातां पाहाता केव्हाच झोप लागली चोहो वाजूनीं किरी झाडी असलेल्या जंगलात हें ठिकाण असल्यामुळें पहाटे पहाटे मात्र बरीच थंडी वाजली, परंतु जागा झाल्यामुळें धबधबा पाहाण्यास जास्त वेळ मिळाल्याबद्दल आनंदही वाटला कारण अशा ठिकाणी वारवार कोण जातो सकाळीं उठून नदीची वाट धरली कारण येथें पाण्याचें दुर्भिक्ष आहे सामान पाठीवर मारून नदी गाठली मग यथास्थित सर्व विधि उरकले व होडीनें पलीकडच्या तीरास आलो लवकर येण्याचा हेतु जर सागरहून सकाळींच एकादी मोटार आली तर भोजनास शिरसीसच जाऊं असा होता परंतु तपास करिता मोटार ३ वाजल्याशिवाय मिळावयाची नाही असें समजलें व जोग गावात एकही दुकान नसल्यामुळें स्वयंपाकाकरिता सामान मिळविणें कठीण होतें इतक्यात एक मोटार आली, मोटारवाला म्हणाला येथून ३ मैलावर असलेल्या माविनगुंडी गावास माझ्या मोटारीतून चला तेथें जेवण तयार करून आराम करा. मग ३।४ वाजता आपण शिरसीस जाऊं, म्हणून माविनगुंडी येथें आलों. हें ठिकाण ब्रिटिश हद्दीत आहे येथें एक मराठी जाणणारा पोलिस शिपाई भेटला बाकीचे सर्व लोक कानडी जाणणारे, अर्थात् आम्ही न्याचे गाववालेच बनलों. त्यानें धर्मशाळा दाखवून भाडीं वगैरे दिलीं. गांवात एक किराण्याचें दुकान असून हॉटेलही होतें. धर्मशाळेंत स्वयंपाक बनविला. एक स्वच्छ पाण्याचा पाट डोंगरावरून बाधून आणून त्याचें पाणी धबधब्यासारखें सोडून दिलें आहे त्यामुळें स्नानाची वगैरेही चांगली

सोय झाली ह्या गावाहून एक रस्ता १६ मैलावरील गैरसप्पा नांवाच्या गावां जातो. परंतु गैरसप्पाकडे जाणारा रस्ता लहान असल्यामुळे त्यावरून ८ पेक्षा जास्त माणसांच्या मोटारलॉन्ग्या चालविण्याची परवानगी नाही, म्हणून आम्हास शिरसीस जावे लागले पहिला आमचा बेत गैरसप्पास जाऊन तेथून होनावर बंदरास जावे व होनावराहून बोटीने मुंबई गाठावी, असा होता तो बदलावा लागला जगली प्रदेश ओलाडीत ओलाडीत सुमारे ७ वाजता शिरसीस येऊन दाखल झालों

शिरसी हे गाव मोठे असून तालुक्याचें ठिकाण आहे. येथून हुबळीस मोटारी जातात माणशी २ रु भाडे पडतें. हुबळी येथून ६३ मैल आहे रात्री मोटार-एजटाच्या ऑफिसात वस्ती केली ह्या गावात चहा कोणत्याही हॉटेलात विकत मिळत नाही सर्वत्र कॉफीच मिळत होती दर मात्र चहा प्रमाणेंच ३ पैसे कप होता इकडील भागात कायदेभंगाची चळवळ फार जोरात असलेली आढळली दुसऱ्या दिवशी सकाळी ८ च्या सुमारास शिरसी सोडली. येथून कुमठा बंदर ३८ मैल आहे मोटार सुमारे ११ वाजता कुमठें गावात शिरली वाटेत एके ठिकाणी वेलदोडे २४ तोळ्यास आठ आणे भावाने खरेदी केले. कुमठ्याहून मुंबईस जाणारी मालाची बोट दुपारी १२ च्या पुढे बंदरात येते, असा तपास शिरसीस लागला होता, परंतु आम्ही गेलों त्या दिवशी बोट-११ लाच बंदरात आली होती. कुमठे बंदरास धक्का नसल्यामुळे बोट लाच समुद्रात उभी राहाते व धक्यावरून माणसें घेऊन मचवा सुटतो मोटारीतून उतरल्याबरोबर बोट आल्याची बातमी लागल्यामुळे मजुराच्या खाद्यावर सामान देऊन तसाच बंदराचा रस्ता पकडला. खाण्यापिण्याच्या भानगडीत पडावयास सवडच नव्हती. बंदरावर जातों तो मचवा सुटून गेला होता. सरते शेवटी १ रु. कबूल करून एक स्वतंत्र होडी करून बोट गाठली. पोटात कावळे ओरडत होते, परंतु बोटीत बसल्यानंतर ४८ तास तीत बसून राहावयाचें होते. दगदगीचा प्रवास नव्हता म्हणून थोडे बरे वाटलें ही बोट मालाची होती. मंगळीरहून सोमवार, बुधवार, शुक्रवार मालाच्या बोटी सुटतात व त्या चाटेंतील महत्त्वाच्या बंदरातून-माल घेतघेत मुंबई गाठतात ह्या दिवसांत समुद्र शांत असल्यामुळे प्रवास फार सुखकर झाला. बोटीवर सर्व कामगार मुसलमान होते. आम्हास स्वराज्य मिळाल्यानंतर सर्व खात्यांत काम करावें लागेल. परंतु जेथे तेथें आमचा धर्म भाड येत आहे कारण बोटीवर काम करण्यास गेलों

तर खाण्याची व्यवस्था काय ? मुसलमानांच्या हातचे कसे खाऊं ? त्यामुळे आम्ही सर्व जगाच्या मागे पडलो आहो. आमच्या देशास लागलेला विटाळाचा रोग नाहीसा करणारा कोणी महात्मा उत्पन्न होईल काय ? असो. सध्याकाळी ६ वाजता बोट कारवार बंदरात आली येथे बोटीचा ८ तास मुक्काम होता, म्हणून गावात गेलो गावभर फिरून बोटीत परतलो. सकाळी बोट **मार्मगोवा** बंदरात शिरली ह्या बंदरात रात्रीची बोट घेत नाहीत म्हणून, **कारवारला** बोट जास्त वेळ थांबली. येथे बोटीचा मुक्काम ५ तास होता, म्हणून उतरल्या-बरोबर स्टेशनवर गेलों. स्टेशन बोटीच्या धक्क्यास लागूनच आहे व आग-गाडीने **घास्कोडीगामा** नांवाच्या ठिकाणी गेलो.

१९२५ साली गोवे प्रांतात प्रवास केला होता परंतु त्या वेळी **मार्म-गोवे** पाहण्यास सवड सांपडली नाही **पणजीपेशां मार्मगोवे** लहानच आहे. फक्त ह्या गांवास महत्त्व, येथे **मुंबईप्रमाणे** बोट धक्क्यास लागते व बोटीवरून माल एकदम आगगाडीच्या डब्यात टाकितो येतो ह्या कारणानेच आले आहे गावांत सारस्वताच्या खाणावळी आहेत ब्राह्मणाची खाणावळ विचारिली असता लोक सारस्वताची खाणावळ दाखवितात परंतु खाणावळीत माशाचे पदार्थ तयार करितात म्हणून गोवे प्रांतात भटाची खाणावळ विचारावी. तेथे मात्र निर्मास पदार्थ मिळतात. **मुरगांवला** (मार्मगोवा) भटाची खाणावळ एकच असून ती बदरावरच आहे गावात नारळीचीं वगैरे झाडे पुष्कळ असल्यामुळे रस्त्याने चालताना उन्हाचा त्रास होत नाही जाताना गाडीने जाऊन शहराची मजा पहात पहात येतामा चालत आलों. १२ वाजता बोट सुटली दुसऱ्या दिवशी सकाळी ९ वाजता **मुंबईस** येऊन दाखल झालों व तिसऱ्या दिवशी सुप्रभाती पुणे गाठले एकंदर प्रवासास पंधरा दिवस लागले प्रवास करण्याची संधि मिळवून दिल्याबद्दल श्री **नानासाहेब जोग** ह्यांचे व तो निर्विघ्नपणे पार पाडल्याबद्दल त्या जगन्नि-यंत्या परमेश्वराचे आभार मानून हें प्रवासवर्णन पुरे करतो

म्हैसूरसंबंधी कांहीं उपयुक्त माहिती.

महिषासुरमर्दिनी चामुडी देवी हिनें ह्या प्रांतांत राहाणाच्या मदि-
वासुर नावाच्या राक्षसाचा वध केला, म्हणून ह्या प्रांतास त्या राक्षसाच्या
नावावरून म्हैसूर असें नाव पडलें

म्हैसूर हें संस्थान मिलगिरी व सह्याद्री ह्यांच्यामध्ये असल्यामुळें
बहुतेक प्रदेश डोंगराळ आहे त्यामुळें त्यांत जगलें बरीच असून खानिज व उद्दिज
संपत्ति भरपूर आहे म्हैसूरसंस्थानच्या भरभरीटास एक मोठा अडथळा म्हणजे
म्हैसूरसंस्थानास बंदर नाही ब्रिटिशांनी १७९९ सालच्या टिपूशाही झालेल्या
शेंवटच्या युद्धांत नेमका समुद्र किनारा आपल्याकडे ठेवून बाकीचें राज्य कुण-
राजाच्या ताब्यांत दिलें तेही त्यांनीं मोठ्या मेहेरबानीनें त्या राजाच्या स्वाधीन
केलें असें इंग्रजांनीं शाळाकारिता मंजूर केलेले इतिहास सागतात, परंतु खरी
परिस्थिति अशी होती कीं १७९२ सालच्या युद्धाप्रमाणें १७९९ सालच्या युद्धा-
तही इंग्रजांनीं टिपूशाही लढताना मराठे व निजाम ह्यांची मदत घेतली होती
(तो भाग नेमका इतिहासांतून गाळला आहे) अर्थात् टिपू मारला गेल्यानंतर जर
राज्य खालसा केलें असतें तर त्याचे तीन भाग करून एक एक भाग निजाम व
मराठे यास द्यावा लागला असता, व एक तृतियांशच भाग इंग्रजांस मिळाला
असता त्यापेक्षा इंग्रजांनीं सर्वच राज्य आपल्या ताब्यांत घेण्यासारखी युक्ति
योजिली पूर्वीच्या हिंदूराजाचा वारस शोधून काढून त्याच्या ताब्यांत राज्य
दिलें अर्थात् मराठे व निजाम ह्यांस काहींच तक्रार करिता आली नाही व
पुढें १८३१ मध्ये राजास पेनशन करून देऊन इंग्रजांनीं तें राज्य आपल्याकडे
चालविण्याकरिता घेतलें तें त्यांच्याकडे ५० वर्षे वाहिवाटीस होते व ते तसेंच
आजपर्यंत राहिलेही असतें, परंतु १८८० सालीं इंग्लंडांत राजकीय घडामोडी
होऊन उदार पक्षाचा लार्ड रिपन हा न्हाइसरॉय हिंदुस्तानांत आल्यामुळें त्यास
लाजेकाजेस्तव ते राज्य म्हैसूरच्या राजास परत द्यावें लागलें व तेव्हापासून
राज्याची सारखी सुधारणा होत आहे

म्हैसूर संस्थानांत सोने, दगडी कोळसा, लोखंड इत्यादिकाच्या खाणी
बऱ्याच आहेत, शिवाय चुन्याचे दगड, इमारतीस लागणारे सर्व प्रकारचे दगड
बिपुल भिक्कू शकतात इमारतींस लागणारे लाकूडही जंगलांत पुष्कळ मिळतें.
चंदनाच्या झाडाची पैदास बरीच होते म्हणून म्हैसूरमध्ये चंदनी तेल, अलर
वगैरे काढण्याचे कारखाने पुष्कळ आहेत जगलांत सर्व प्रकारचे लाकूड तयार
होत असल्यामुळें लाकडाची खेळणी तयार करण्याचेही बरेच कारखाने आहेत.

म्हैसूरच्या राजानें उत्पन्नाच्या ३ पैशा जास्त खर्च खाजगीकरिता करूं

नये असे बंधन **इंज्रजांनीं** राज्य त्याच्या स्वाधीन करितानाच त्याच्यावर घातल्यामुळे राज्यातील लोकांचा बराच पैसा अकारणी खर्च व्हावयाचा थांबला आहे सध्या राजास सल्लामसलत देण्याकरितां एक **लेजिस्लेटिव्ह असॅम्ब्ली** नावाची लोकसभा आहे. परंतु तिजला फारसे अधिकार नाहीत. राजा हिंदू असून त्यास चालू परिस्थितीत हिंदू दिवाण मिळाला नाही ही मात्र आश्चर्य करण्यासारखी गोष्ट आहे दिवाण मुसलमान असल्यामुळे राज्यात मुसलमानांचा थोडा वरचष्मा आहे. लोकानी दिवाण हिंदू नेमण्याबद्दलची खटपट केली पाहिजे शेजारी **निजामच्या** राज्यात राजा मुसलमान म्हणून मुसलमानास सवलती इंज्रजांच्या राज्यात ते अल्पसंख्याक व भांडण उपस्थित करण्यास उपयुक्त म्हणून त्यास सवलती, व हिंदू राज्यात दिवाण मुसलमान म्हणून त्यास सवलती, एकूण हिंदूंचा सर्व बाजूनी कोंडमारा होत आहे ही परिस्थिती बदलून घेण्याच्या उद्योगास नेटानें हिंदू केव्हा लागणार ? असो आता **म्हैसूर-**मधील काहीं प्रसिद्ध स्वळाची माहिती थोडक्यात सागतों

द्रोणागिरी—ही एक मोठी पर्वताची ओळ आहे ह्या पर्वतास मुसलमान लोक बाबावदन म्हणतात ह्या पर्वतावर दत्तात्रयाचें एक स्थान आहे. त्या ठिकाणी जावयास बिरूर स्टेशनवर उतरावें लागतें जाताना वाटेत कोंफीचे मळे लागतात. हें ठिकाण समुद्रसपाटीपासून सुमारे ६२०० फूट उंचीवर आहे येथील हवा आल्हादकारक आहे.

भद्रावती—बिरूरहून शिमोग्यास जाताना वाटेत हें स्टेशन लागतें. ह्या ठिकाणी **म्हैसूरसंस्थान**ने १९२३ सालापासून चालविलेला लोखंड तयार करण्याचा कारखाना आहे. ह्या ठिकाणी जमिनीच्या पोटात लोखंडाचा मोठा साठा आहे. त्याचप्रमाणें लोखंड तयार करण्यास लागणारा चुना ह्या ठिकाणी भरपूर सापडतो. लोखंड वितळविण्यासाठी लाकूड लागतें. तेथी जंगलात भरपूर भिळतें. **भद्रावती**पासून २५ मैलावर कमानगुडी नावाचें ठिकाण आहे. तेथून अशुद्ध स्थितीतील लोखंड येथें आणून शुद्ध करण्यात येतें हल्लीं रोज जवळ जवळ १०० टनापर्यंत लोखंड तयार होतें. त्याचप्रमाणें लोखंड वितळविण्यासाठी जाळण्यांत येणाऱ्या लाकडापासून निरानिराळीं रासायनिक द्रव्यें तयार करण्यांत येतात.

वाणीविलास सागर—चितळदुर्ग टेकड्यांतून ज्या ठिकाणाहून **वेदावती**नदीचा उगम झाला त्याठिकाणी सुमारे १३३० फूट लांबीचा बंधारा बांधून हा तलाव तयार केला आहे ह्या तलावाचें क्षेत्रफळ ३४ चौरस मैल असून ३००० कोटी घनफूट पाण्याचा साठा ह्या तलावात होऊं शकतो. ह्या तलावानें २५००० चौरस मैल प्रदेश सुपीक झाला आहे

मेलकोट—हें ठिकाण श्रीरंगपट्टण तालुक्यात आहे गवताचे सुंदर पंखे व चागल्या प्रकारचें कापड ह्या ठिकाणी तयार होतें. विशेषत. हे ठिकाण गोपी-

चंदनाच्या डोंगरामुळे प्रसिद्ध आहे. ह्या ठिकाणाहून गोपीचंदन सर्व हिंदुस्थान-भर रवाना होतें.

१. नंदिदुर्ग--बंगलोरच्या उत्तरेस ३१ मैलावर चिकबालापुर तालुक्यात हा एक इतिहासप्रसिद्ध किल्ला आहे ह्या किल्ल्यावर गर्द झाडीनें वेष्टित व चारी बाजूनी दगडी पायऱ्या बांधलेला अमृतसरोवर नावाचा तलाव आहे. हा किल्ला हैदरापूरच्या हिंदूराजांनीं बांधला व तेथें राजवानी नेली परंतु हैदर व टिपू ह्यांनी ह्या किल्ल्याचा उपयोग कैदी ठेवण्याकडे केला । विशेषतः टिपूचे युरोपियन कैदी ह्या किल्ल्यावर असत ह्या किल्ल्यावर हैदर व टिपू ह्यांच्या नावाच्या कैद्यांचा कडेलोट करण्याच्या जागा आहेत त्या ठिकाणाहून कैद्यांना खालील खोल दरींत लोटून देत असत पेन्नार, पालर, अरकावती, व चित्रवती, ह्या नद्यांचें प्रवाह ह्या किल्ल्याच्या खालून वाहातात उन्हाळ्यातही हवा थंड असते म्हणून बरेच लोक येथे हवा खाण्याकरिता जातात.

हरिहर--बंगलोरपूना फाट्यावरालि हें पहिलें स्टेशन धारवाड व म्हैसूर ह्यांच्या सरहद्दीवर आहे हें ठिकाण तुंगभद्रानदीच्या काठी आहे इ. स. १२२३ मध्ये बांधलेलें हरिहरेश्वर नावाचें एक देऊळ येथें आहे देवळाचें काम पाहाण्यासारखें आहे तुंगभद्रानदीवर एक गाडयांकरिता व दुसरा रेलवे-करिता असे दोन मोठे पूल आहेत बरेच यात्रेकरू हें ठिकाण पाहाण्याकरिता उतरतात

शिवगंगा--बंगलोर जिल्ह्यातील नेलामंगला तालुक्यात हें समुद्र सपाटीपासून ४५५९ फूट उंचावर असलेलें एक पवित्र क्षेत्र आहे. ह्याचा आकार पूर्वेस बैलासारखा, पश्चिमेस गणपतीसारखा, उत्तरेस सापासारखा व दक्षिणेस शिवाच्या लिंगासारखा आहे ह्या ठिकाणाहून काशी जितकां योजनें दूर आहे तितक्याच पायऱ्या पायथ्यापासून देवळपर्यंत आहेत म्हणून ह्या ठिकाणास दक्षिण काशी असें नाव आहे. व पुष्कळ यात्रेकरू या ठिकाणीं यात्रेकरिता येतात.

सोमनाथपुरा--म्हैसूरपासून २७ मैलावर कावेरीनदीच्या काठावर जकनाचारी नावाच्या सुप्रसिद्ध कारागिरानें बांधलेले चैत्राकेशव नावाचें विष्णूचें मंदीर या ठिकाणीं आहे ह्याच कारागिरानें हालेबीड व बेतूर येथील देवालये बांधलीं हें देऊळ हालेबीड इतके मोठे नसले तरी बांधकाम अत्यंत प्रेक्षणीय आहे

सोराब--शिमोग्यापासून ५४ मैलावर एक तालुक्याचे ठिकाण आहे चंदनाच्या लाकडावर काम करण्यात अत्यंत कुशल अशा गुडिगार नांवाच्या कारागिराची वस्ती येथें आहे, त्यांना ज्या प्रकारची वस्तु चंदनी लाकडाची तयार करण्यास सांगावी त्या प्रकारची ते तयार करून देतात नुकतेच

काहीं लोकांस बंगलोरला नेऊन त्याजकडून मुलांना चंदनावरील खोद-
काम शिकविण्याचा उपक्रम संस्थानाकडून झाला आहे

भाचणबेलागोला—हें एक हासन जिल्ह्यात चन्नारायपट्टण तालुक्यात
दोन टेकड्याच्या मध्ये वसलेलें लहानसें गाव आहे जैन लोकांचे मुख्य गुरु ह्याच
ठिकाणी राहतात समुद्रसपाटापासून ह्या ठिकाणाची उंची ३२५० फूट आहे
गावापासून ४०० फूट उंचीवर डोंगरावर **गोमतेश्वर** नावाची जैनाच्या देवाची
एक ५७ फूट म्हणजे सुमारे १० पुरुष उंचीची दगडी मूर्ति आहे सुमारे १०००
वर्षापूर्वी अरिश्तेनेमी नावाच्या कारागिरानें ही मूर्ति तयार केली असा शोध
लागला आहे. मूर्तीचा आकार साधा असून ती नम्र आहे ही मूर्ति घडविण्यास
किती कष्ट करावे लागले असतील ह्याची कल्पनाच करवत नाही मूर्ति डोंगरा-
च्याच एका भागाची कोरली आहे ही दुसरीकडे तयार करून येथें आणून बस
विली आहे ह्याचा निर्णय करणें कठीण पडतें परंतु येवढी मूर्ति डोंगरावर चढ
विणे अशक्य असल्यामुळें ती डोंगराच्या भागाचाच कोरलेली असावी असे
मानावें लागतें. जगात **इजिप्त**शिवाय दुसऱ्या कोठेंही अशा तऱ्हेचें कोरीव काम
पाहण्यास सांपडत नाही मूर्ति मोठी असूनही काम अगदी प्रमाणशुद्ध आहे
असा तज्ज्ञांचा अभिप्राय आहे

शृंगेरी—**जगद्गुरु शंकराचार्यांचे** हिंदुस्तानात ४ मठ आहेत, त्यात
शृंगेरीचे शंकराचार्यांचा मठ मुख्य आहे शृंगेरीच्या आसपासच्या बऱ्याच
भागाची मालकी शंकराचार्यांकडेच आहे गावांत ब्राम्हणाची बरीच वस्ती आहे
प्रत्येक ब्राम्हणाचें घर एक एक देऊळच आहे इतकी देवळे येथे आहेत मुख्य
देऊळ **शारदंबेचे** आहे देवीची मूर्ति शुद्ध सोन्याची असून देवळाच्या आवा
रांतच **शंकराचार्यांची** मुख्य गादी आहे देवळासभोंवता मोठा कोट असून
त्यावर पुष्कळ मूर्ति कोरल्या आहेत पैकीं एक मूर्ति श्रीव्यासाची असून दुसरी
श्री शंकराचार्यांची आहे व श्री. व्यास श्री. शंकराचार्यांना शिक्षण देत आहेत
असा देखावा दाखविला आहे. ह्या दोन्ही मूर्तींना नेहमीं तेल लावीत असल्या
मुळें त्या तकतकीत व नव्या प्रमाणे भासतात जवळच **तुंगानदीच्या** काठी एव
शंकराचार्यांचें देऊळ आहे ह्या ठिकाणाहूनच शंकराचार्य सदेह स्वर्गास गेले
असें मानतात.

